

ТЕКСТОВОЕ ОПИСАНИЕ
местоположения границ приаэродромной территории
и выделенных на ней подзон

Приаэродромная территория аэродрома Старый Оскол ограничивается кругом радиусом 15 километров от контрольной точки аэродрома, а за пределами круга – полосами воздушных подходов.

Координаты контрольной точки: 51°19'45,298"/с.ш.; 037°46'09,448"/в.д.

Приаэродромная территория аэродрома Старый Оскол расположена в границах регионов:

Белгородская область:

Курская область:

-Губкинский городской округ;

-Старооскольский городской округ;

-Горшеченский район.

На приаэродромной территории аэродрома Старый Оскол находятся следующие населенные пункты:

Субъект РФ	Район	тип	Населенный пункт
Белгородская область	городской округ Старооскольский	город	Старый Оскол
Белгородская область	городской округ Старооскольский	поселок	Аксёновка
Белгородская область	городской округ Старооскольский	село	Анпиловка
Белгородская область	городской округ Губкинский	село (частично)	Богословка
Белгородская область	городской округ Старооскольский	село	Верхнечуфичево
Белгородская область	городской округ Старооскольский	село	Воротниково
Белгородская область	городской округ Губкинский	город (частично)	Губкин
Белгородская область	городской округ Губкинский	село	Евгеньевка
Белгородская область	городской округ Губкинский	поселок	Заповедный
Белгородская область	городской округ Старооскольский	хутор	Ильины
Белгородская область	городской округ Губкинский	поселок	Казацкая Степь
Белгородская область	городской округ Старооскольский	село	Курское

область			
Белгородская область	городской округ Старооскольский	село	Лапыгино
Белгородская область	городской округ Старооскольский	хутор	Липяги
Белгородская область	городской округ Старооскольский	поселок	Набокино
Белгородская область	городской округ Старооскольский	село	Незнамово
Белгородская область	городской округ Старооскольский	село	Нижнеатаманское
Белгородская область	городской округ Старооскольский	село	Николаевка
Белгородская область	городской округ Старооскольский	село	Новокладовое
Белгородская область	городской округ Старооскольский	село	Песчанка
Белгородская область	городской округ Губкинский	село	Присынки
Белгородская область	городской округ Губкинский	поселок	Сергиевка
Белгородская область	городской округ Старооскольский	село	Сорокино
Курская область	Горшеченский район	село	Бараново
Курская область	Горшеченский район	село	Богородицкое
Курская область	Горшеченский район	п.г.т. (частично)	Горшечное
Курская область	Горшеченский район	деревня	Залесье
Курская область	Горшеченский район	село (частично)	Знаменка
Курская область	Горшеченский район	деревня	Каменка
Курская область	Горшеченский район	село	Кунье
Курская область	Горшеченский район	поселок	Михайловка
Курская область	Горшеченский район	село	Нижние Апочки
Курская область	Горшеченский район	село	Никольское
Курская область	Горшеченский район	село	Пятницкое
Курская область	Горшеченский район	деревня (частично)	Ржавец
Курская область	Горшеченский район	село	Старое Роговое

На приаэродромной территории аэродрома Старый Оскол выделяются следующие подзоны:

1 и 2 подзоны - выделяется по внешним границам земельного участка, на котором размещены объекты, предназначенные для организации и обслуживания воздушного движения и воздушных перевозок, обеспечения взлета, посадки, руления и стоянки воздушных судов, для обслуживания пассажиров и обработки багажа, грузов и почты, обслуживания воздушных судов, хранения авиационного топлива и заправки воздушных судов, обеспечения электроснабжения;

Перечень кадастровых номеров земельных участков, попадающих в границы 1,2 подзоны основной территории аэропорта:

Кадастровый номер земельного участка	Назначение земельного участка	Примечание
31:06:0101001:2	для обслуживания площадки аэропорта	
31:06:0101001:4	для обслуживания площадки аэропорта	
31:06:0101001:5	для обслуживания площадки аэропорта	



Координатное описание подзон 1,2

Номер пово- ротной точки	Координата, десятичные градусы, ГСК-2011		Координата, м МСК-31		Примечание
	X,с.ш.	Y,в.д.	X	Y	
1	51,338088	37,7831694	477130,632	2201318,456	
2	51,336463	37,7854416	476948,3305	2201475,075	
3	51,332336	37,7776861	476494,3533	2200930,186	
4	51,331708	37,7785638	476423,8967	2200990,686	
5	51,330925	37,7771194	476337,7513	2200889,178	
6	51,331555	37,7762527	476408,4263	2200829,447	
7	51,327658	37,7689888	475979,7704	2200318,960	
8	51,326319	37,7708277	475829,5527	2200445,687	
9	51,325247	37,768875	475711,6107	2200308,414	
10	51,324216	37,7707388	475595,6416	2200437,216	
11	51,323241	37,7602833	475494,3047	2199707,326	
12	51,322797	37,7696166	475438,5311	2200357,454	
13	51,322730	37,769525	475431,1399	2200350,996	
14	51,323591	37,7678055	475528,0989	2200232,067	
15	51,323297	37,7674083	475495,6598	2200204,059	
16	51,323647	37,7667388	475535,0552	2200157,770	
17	51,323980	37,7637555	475574,1413	2199950,175	
18	51,324483	37,7625805	475630,9066	2199868,819	
19	51,320341	37,7550194	475175,2947	2199337,184	
20	51,321738	37,7530277	475332,0998	2199199,886	
21	51,330030	37,7677833	476244,4892	2200237,512	
22	51,331452	37,7658361	476404,0213	2200103,344	
23	51,331255	37,7654666	476382,3563	2200077,376	
24	51,331608	37,7649833	476421,9600	2200044,077	
25	51,332116	37,765925	476477,8349	2200110,262	
26	51,330327	37,7683583	476277,1404	2200277,910	
27	51,333761	37,7750916	476654,6370	2200750,895	
28	51,334202	37,7746666	476703,9877	2200721,751	
29	51,334561	37,7751916	476743,5746	2200758,726	
30	51,334125	37,7757916	476694,6638	2200800,072	
1	51,338088	37,7831694	477130,632	2201318,456	

3 подзона – выделяется в границах полос воздушных подходов и части круга радиусом 15 км от контрольной точки аэродрома.

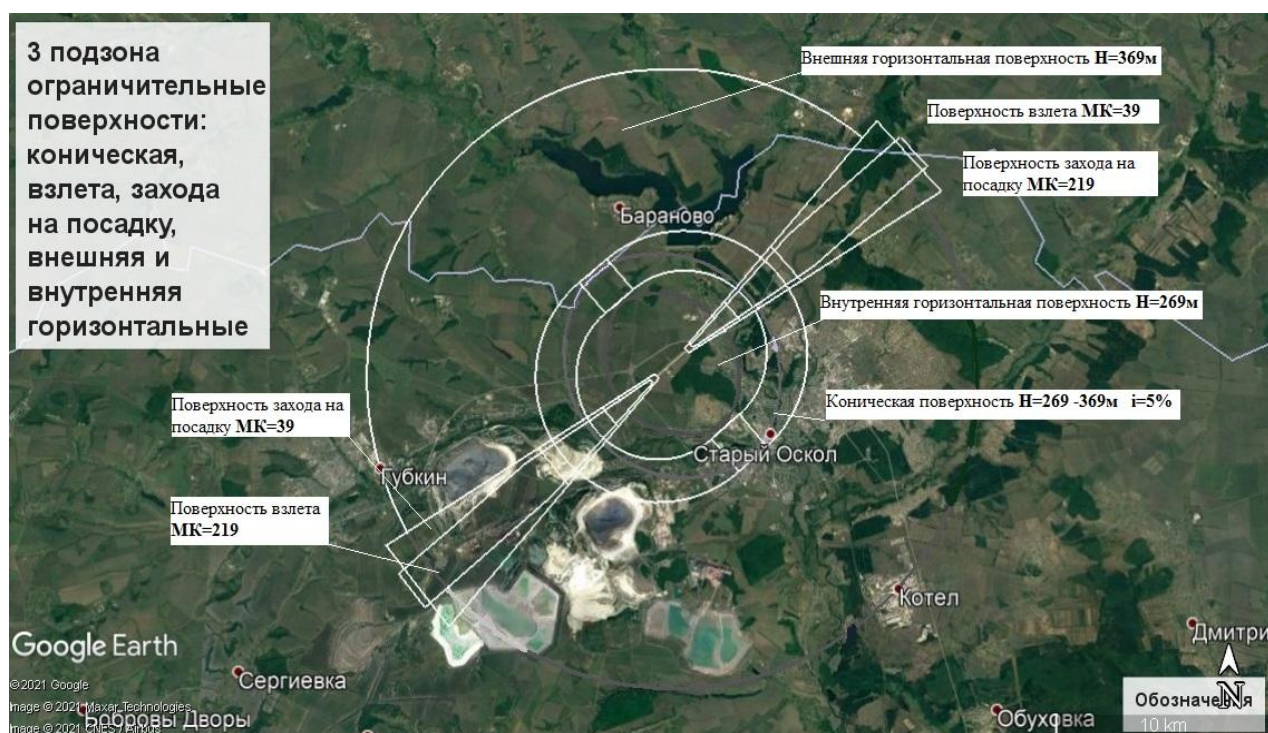
В 3 подзоне запрещается размещать объекты, высота которых превышает ограничения, установленные уполномоченным Правительством Российской Федерации федеральным органом исполнительной власти.

Высота объектов, попадающих в 3 подзону, не должна превышать высоту ограничивающих поверхностей, установленных на приаэродромной территории.

К ограничивающим поверхностям относятся:

- поверхности взлета с $МК_{взл}=39^0/219^0$;
- поверхности захода на посадку с $МК_{пос}=39^0/219^0$;
- коническая поверхность;
- внутренняя горизонтальная поверхность;
- внешняя горизонтальная поверхность.

Взаимное расположение поверхностей ограничения препятствий:



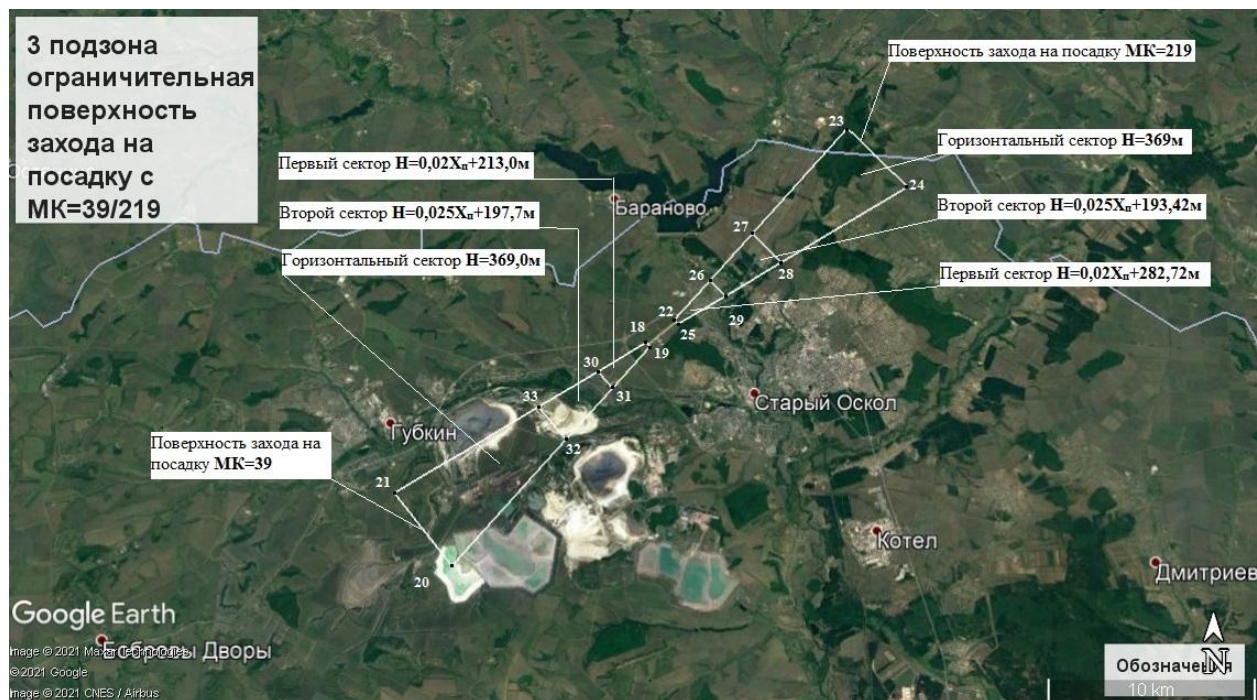
а) поверхности взлета с $МК_{взл}=39^0/219^0$:



Координатное описание 3 подзоны (поверхности взлета с $МК_{взл}=39^0/219^0$)

Номер поворотной точки	Координата, десятичные градусы, ГСК-2011		Координата, м МСК-31		Примечание
	X,с.ш.	Y,в.д.	X	Y	
	Взлет с $МК=219^0$				
6	51,322250	37,754283	475389,450	2199291,046	
7	51,321031	37,755953	475252,677	2199406,115	
8	51,272717	37,686064	469928,289	2194475,700	
9	51,227053	37,601317	464915,794	2188500,719	
10	51,240683	37,582642	466447,959	2187214,812	
11	51,286350	37,667367	471459,313	2193187,810	
6	51,322250	37,754283	475389,450	2199291,046	
	Взлет с $МК=39^0$				
12	51,337436	37,782639	477059,673	2201283,858	
13	51,386175	37,853536	482437,260	2206270,987	
14	51,431267	37,937844	487406,915	2212177,239	
15	51,417639	37,956608	485881,174	2213471,265	
16	51,372550	37,872272	480910,380	2207562,610	
17	51,336211	37,784325	476922,267	2201400,050	
12	51,337436	37,782639	477059,673	2201283,858	

б) поверхности захода на посадку с $МК_{\text{пос}}=39^0/219^0$



Координатное описание 3 подзоны (поверхности захода на посадку с $МК_{\text{пос}}=39^0/219^0$)

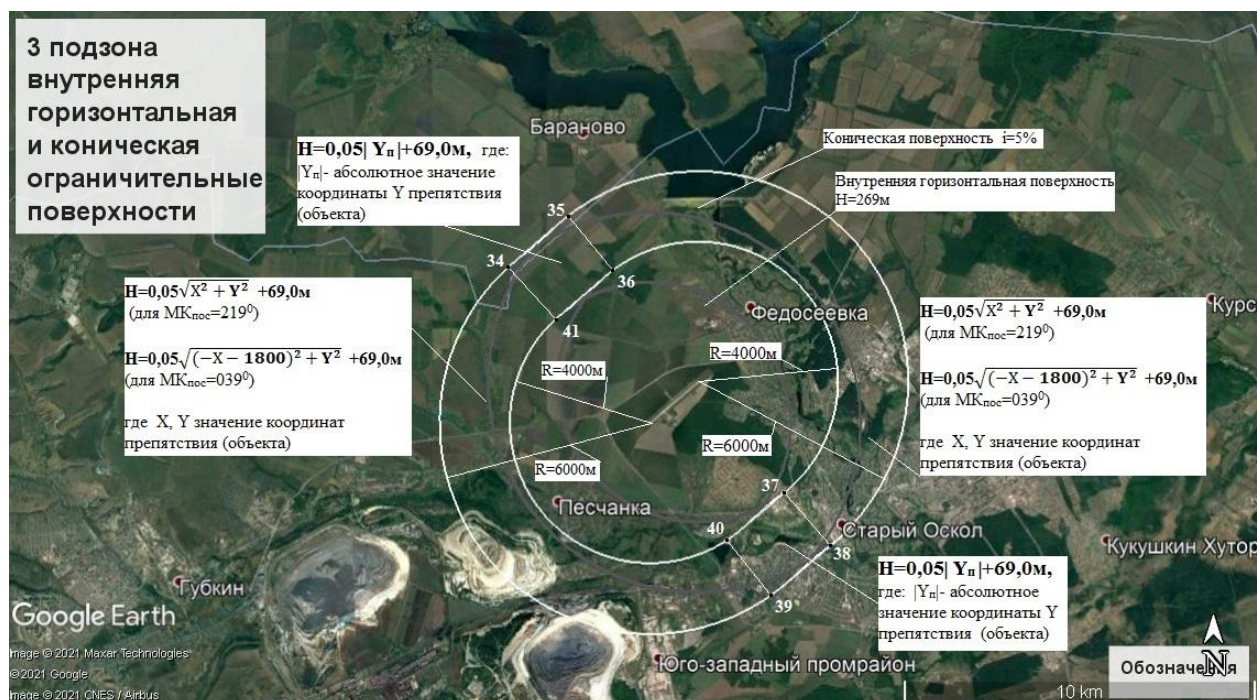
Номер поворотной точки	Координата, десятичные градусы, ГСК-2011		Координата, м МСК-31		Примечание
	X,с.ш.	Y,в.д.	X	Y	
	Заход на посадку с МК=39 ⁰				
18	51,3246472	37,7572333	475651,0	2199494,0	
19	51,3226138	37,7602417	475425,812	2199706,821	
20	51,219442	37,617961	464055,244	2189653,375	
21	51,252158	37,573158	467732,717	2186568,346	
18	51,3246472	37,7572333	475651,0	2199494,0	
	Горизонтальный сектор				
20	51,219442	37,617961	464055,244	2189653,375	
21	51,252158	37,573158	467732,717	2186568,346	
33	51,292817	37,676319	472171,872	2193820,241	
32	51,277289	37,697611	470428,242	2195286,940	
20	51,219442	37,617961	464055,244	2189653,375	
	Второй сектор				
30	51,310186	37,720550	474071,212	2196925,596	
31	51,302014	37,731764	473153,990	2197698,206	
32	51,277289	37,697611	470428,242	2195286,940	
33	51,292817	37,676319	472171,872	2193820,241	
30	51,310186	37,720550	474071,212	2196925,596	
	Первый сектор				
18	51,3246472	37,7572333	475651,0	2199494,0	
19	51,3226138	37,7602417	475425,812	2199706,821	

31	51,302014	37,731764	473153,990	2197698,206	
30	51,310186	37,720550	474071,212	2196925,596	
18	51,3246472	37,7572333	475651,0	2199494,0	
	Заход на посадку с МК=219⁰				
22	51,335869	37,778353	476888,202	2200983,507	
23	51,438814	37,920989	488255,425	2211011,518	
24	51,406100	37,965975	484592,756	2214113,814	
25	51,333819	37,781164	476658,254	2201177,219	
22	51,335869	37,778353	476888,202	2200983,507	
	Горизонтальный сектор				
23	51,438814	37,920989	488255,425	2211011,518	
24	51,406100	37,965975	484592,756	2214113,814	
28	51,365650	37,862386	480148,512	2206867,714	
27	51,381183	37,841036	481889,430	2205395,965	
23	51,438814	37,920989	488255,425	2211011,518	
	Второй сектор				
26	51,356472	37,806828	479161,665	2202989,035	
27	51,381183	37,841036	481889,430	2205395,965	
28	51,365650	37,862386	480148,512	2206867,714	
29	51,348292	37,818064	478244,451	2203763,450	
26	51,356472	37,806828	479161,665	2202989,035	
	Первый сектор				
22	51,335869	37,778353	476888,202	2200983,507	
26	51,356472	37,806828	479161,665	2202989,035	
29	51,348292	37,818064	478244,451	2203763,450	
25	51,333819	37,781164	476658,254	2201177,219	
22	51,335869	37,778353	476888,202	2200983,507	

в) коническая поверхность и внутренняя горизонтальная поверхность

Внутренняя горизонтальная поверхность овальной формы располагается на высоте 50м над уровнем аэродрома и имеет абсолютную высоту $H_{абс}=269\text{м}$.

Коническая поверхность нижней границей совпадает с внутренней горизонтальной поверхностью и простирается вверх и стороны с восходящим уклоном 5% до внешней горизонтальной поверхности, имеющей абсолютную высоту $H_{абс}=369\text{м}$.



Координатное описание 3 подзоны (коническая поверхность и внутренняя горизонтальная поверхность)

Номер поворотной точки	Координата, десятичные градусы, ГСК-2011		Координата, м МСК-31		Примечание
	X,с.ш.	Y,в.д.	X	Y	
	Внутренняя горизонтальная поверхность				
41	51,351247	37,722044	478638,271	2197077,179	
36	51,361758	37,741628	479793,671	2198453,329	
	Дуга окружности R=4000м с центром в торце 22 взлетно-посадочной полосы:				
	51,334511	37,779108			
37	51,307250	37,816519	473679,383	2203614,302	
40	51,296733	37,796886	472521,967	2202234,307	
	Дуга окружности R=4000м с центром в торце 04 взлетно-посадочной полосы:				
	51,323994	37,759483			
41	51,351247	37,722044	478638,271	2197077,179	
	Коническая поверхность				
34	51,364867	37,7033056	480167,255	2195787,888	
35	51,375378	37,722911	481322,294	2197165,422	
	Дуга окружности R=6000м с центром в торце 22 взлетно-посадочной полосы:				
	51,334511	37,779108			
38	51,293614	37,835221	472150,657	2204905,032	
39	51,283100	37,815569	470993,241	2203523,609	
	Дуга окружности R=6000м с центром в торце 04 взлетно-посадочной полосы:				
	51,323994	37,759483			
34	51,364867	37,7033056	480167,255	2195787,888	

г) внешняя горизонтальная поверхность



Координатное описание 3 подзоны (внешняя горизонтальная поверхность)

Номер поворотной точки	Координата, десятичные градусы, ГСК-2011		Координата, м МСК-31		Примечание
	X, с.ш.	Y, в.д.	X	Y	
1	51,2577138	37,5872166	468336,0	2187552,0	
	Дуга окружности R=15000м с центром в контрольной точке аэродрома:				
	51,329249	37,769291	476156,521	2200341,450	
2	51,392028	37,578394	483288,946	2187125,837	
	Дуга окружности R=15000м с центром в контрольной точке аэродрома:				
	51,329249	37,769291	476156,521	2200341,450	
3	51,4309055	37,9100166	487379,0	2210236,0	
4	51,3760444	37,8339166	481319,0	2204890,0	
	Дуга окружности R=6000м с центром в торце 22 взлетно-посадочной полосы аэродрома:				
	51,334511	37,779108			
35	51,375378	37,722911	481322,294	2197165,422	
34	51,364867	37,7033056	480167,255	2195787,888	
	Дуга окружности R=6000м с центром в торце 04 взлетно-посадочной полосы аэродрома:				
	51,323994	37,759483			
5	51,2964916	37,6855333	472571,0	2194462,0	
1	51,2577138	37,5872166	468336,0	2187552,0	

Часть 3 подзоны приаэродромной территории расположена в Курской области, в частности территория, обозначенная точками т.14-т.16-т.17-т.18-т.19-т.20-т.21-т.22-т.23-т.24-т.25-т.26-т.30-т.31-т.32-т.1-т.2-т.3-т.4-т.5-т.6-т.7-т.8-т.9-т.10-т.11-т.12 далее дуга окружности радиусом 15 км с центром в КТАс координатами 51,32925 с.ш. 37,7693055 в.д.



Поверхностью ограничения препятствий в данном районе является ВГШ (внешняя горизонтальная поверхность), абсолютная высота которой равна **369 м**.

За пределами внешней горизонтальной поверхности отсутствуют ограничения высоты строящихся объектов.

Координатное описание 3 подзоны в Курской области

Номер поворотной точки	Координата, десятичные градусы, ГСК-2011		Координата, м МСК-46		Примечание
	X, с.ш.	Y, в.д.	X	Y	
14	51,4246388	37,92155	386678,670	2211040,264	
16	51,4262833	37,8913583	386878,167	2208941,781	
17	51,4306916	37,8679805	387382,013	2207319,937	
18	51,4325611	37,8479277	387601,911	2205927,171	
19	51,4273166	37,8431416	387021,332	2205589,236	
20	51,416950	37,8194472	385882,667	2203930,839	
21	51,4038416	37,8166111	384426,090	2203720,274	
22	51,4047138	37,8060194	384529,885	2202984,142	
23	51,3983194	37,8034444	383820,140	2202798,362	
24	51,3900972	37,7895694	382914,437	2201824,088	
25	51,3991416	37,7791333	383927,591	2201107,338	
26	51,3942222	37,7624527	383391,575	2199941,109	

30	51,3612527	37,7027111	379766,203	2195744,042	
31	51,353150	37,7009833	378866,036	2195614,083	
32	51,3545638	37,6889222	379032,358	2194775,586	
1	51,3548083	37,6887888	379059,660	2194766,588	
2	51,3639361	37,6838472	380078,896	2194433,431	
3	51,3660055	37,6612416	380326,532	2192862,632	
4	51,3653194	37,6430027	380264,601	2191590,556	
5	51,3712666	37,6342555	380933,262	2190989,034	
6	51,3692166	37,624050	380713,473	2190275,708	
7	51,3690	37,6014361	380708,076	2188700,646	
8	51,3653583	37,5952277	380308,146	2188263,400	
9	51,369925	37,5810055	380828,296	2187279,175	
10	51,3849555	37,5802916	382501,089	2187250,060	
11	51,3922722	37,5810111	383314,475	2187310,168	
12	51,3920611	37,5787416	383292,937	2187151,915	
	Дуга окружности радиусом 15 км с центром в контрольной точке аэродрома				
	51,32925	37,7693055	376158,529	2200347,671	
14	51,4246388	37,92155	386678,670	2211040,264	

4 подзона - выделяется в границах круга радиусом 1000м от точек, расположенных на продолжении оси ВПП на расстоянии 6675м для объекта «ДПРМ» и на расстоянии 2047м для объекта «БПРМ» от контрольной точки аэродрома;



Координатное описание 4 подзоны (БПРМ, ДПРМ)

Номер поворотной точки	Координата, десятичные градусы, ГСК-2011		Координата, м МСК-31		Примечание
	X,с.ш.	Y,в.д.	X	Y	
	БПРМ				
1	51,3355861	37,7811416	476852,0	2201172,0	
	Дуга окружности R=1000м с центром в точке:				
	51,3414305	37,7920027	477495,0	2201935,0	
2	51,3490083	37,784350	478343,0	2201410,0	
	Дуга окружности R=1000м с центром в точке:				
	51,3414305	37,7920027	477495,0	2201935,0	
3	51,3472638	37,8028833	478137,0	2202699,0	
	Дуга окружности R=1000м с центром в точке:				
	51,3414305	37,7920027	477495,0	2201935,0	
4	51,3338972	37,7997722	466652,0	2202469,0	
	Дуга окружности R=1000м с центром в точке:				
	51,3414305	37,7920027	477495,0	2201935,0	

1	51,3355861	37,7811416	476852,0	2201172,0	
	ДПРМ				
5	51,3355861	37,7811416	476852,0	2201172,0	
	Дуга окружности R=1000м с центром в точке:				
	51,3682805	37,8420722	480451,0	2205450,0	
6	51,3490083	37,784350	478343,0	2201410,0	
	Дуга окружности R=1000м с центром в точке:				
	51,3682805	37,8420722	480451,0	2205450,0	
7	51,3472638	37,8028833	478137,0	2202699,0	
	Дуга окружности R=1000м с центром в точке:				
	51,3682805	37,8420722	480451,0	2205450,0	
8	51,3338972	37,7997722	476652,0	2202469,0	
	Дуга окружности R=1000м с центром в точке:				
	51,3682805	37,8420722	480451,0	2205450,0	
5	51,3355861	37,7811416	476852,0	2201172,0	

5 подзона – выделяется на удалении до 30 км от контрольной точки аэродрома в границах полос воздушных подходов, а за пределами полос воздушных подходов в круге радиусом 3000м от контрольной точки аэродрома (КТА);



Координатное описание 5 подзоны (ближняя, дальняя, боковая границы)

Номер поворотной точки	Координата, десятичные градусы, ГСК-2011		Координата, м МСК-31		Примечание
	X,с.ш.	Y,в.д.	X	Y	
	МК _{ВЗЛ} =219 ⁰				
1	51,325016	37,7580194	475693,341	2199551,468	
2	51,322972	37,760825	475464,004	2199744,792	
3	51,116555	37,4769416	452732,624	2179641,137	
4	51,179930	37,3902861	459869,739	2173678,113	
1	51,325016	37,7580194	475693,341	2199551,468	
	МК _{ВЗЛ} =39 ⁰				
5	51,335536	37,7776333	476850,408	2200929,935	
6	51,333486	37,780514	476621,641	2201131,564	
7	51,477827	38,1508444	492496,857	2227010,862	
8	51,541155	38,0634194	499573,972	2220977,788	
5	51,335536	37,7776333	476850,408	2200929,935	

Координатное описание 5 подзоны (внешняя граница)

Номер поворотной точки	Координата, десятичные градусы, ГСК-2011		Координата, м МСК-31		Примечание
	X,с.ш.	Y,в.д.	X	Y	
2	51,322972	37,760825	475464,004	2199744,792	
1	51,325016	37,7580194	475693,341	2199551,468	
9	51,315078	37,732631	474606,770	2197773,540	
	Дуга окружности R=3000м с центром в контрольной точке аэродрома:				
	51,329249	37,769291	476156,521	2200341,450	
10	51,350747	37,743292	478567,491	2198556,861	
	Дуга окружности R=3000м с центром в контрольной точке аэродрома:				
	51,329249	37,769291	476156,521	2200341,450	
11	51,349781	37,797197	478423,502	2202311,200	
5	51,335536	37,777633	476850,408	2200929,935	
6	51,333486	37,780514	476621,641	2201131,564	
12	51,343467	37,805922	477715,398	2202912,560	
	Дуга окружности R=3000м с центром в контрольной точке аэродрома:				
	51,329249	37,769291	476156,521	2200341,450	
13	51,311086	37,801156	474115,996	2202546,976	
	Дуга окружности R=3000м с центром в контрольной точке аэродрома:				
	51,329249	37,769291	476156,521	2200341,450	
14	51,308811	37,741214	473903,464	2198364,894	
2	51,322972	37,760825	475464,004	2199744,792	

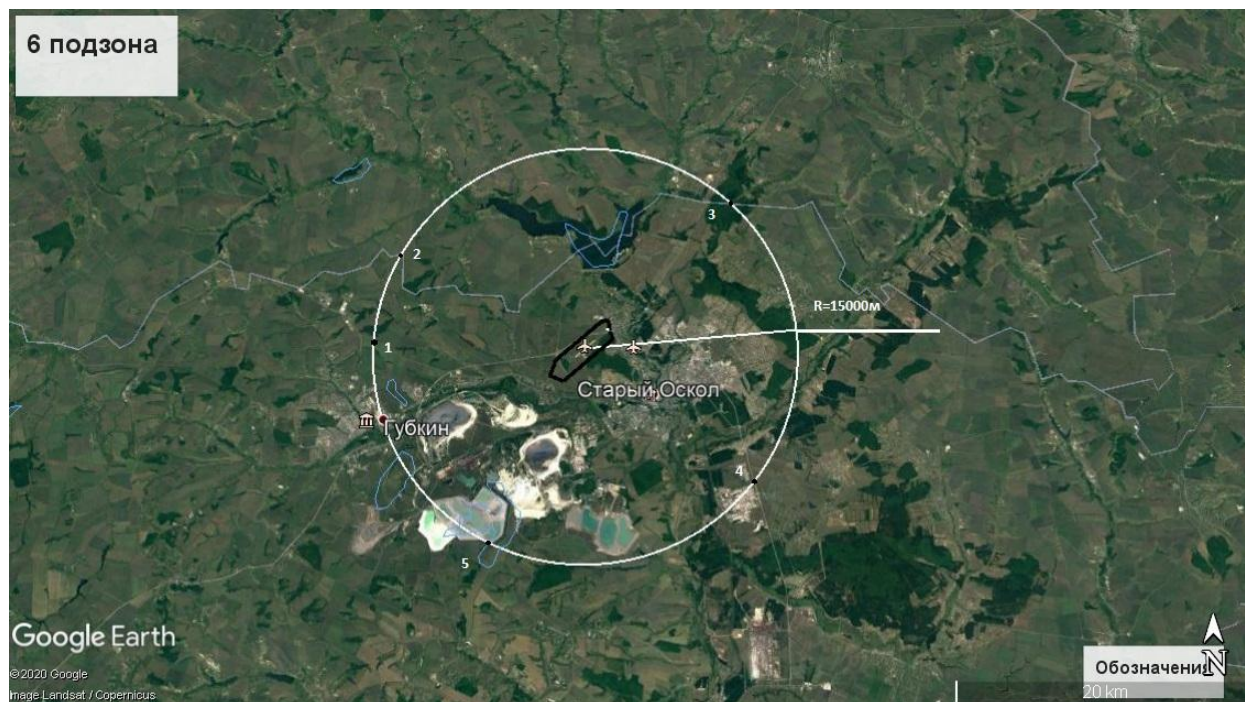
Часть 5 подзоны приаэродромной территории расположена в Курской области, в частности территория, обозначенная точками т.7-т.8-т.15-т.34-т.35-т.36-т.7.



Координатное описание 5 подзоны в Курской области

Номер поворотной точки	Координата, десятичные градусы, ГСК-2011		Координата, м МСК-46		Примечание
	X,с.ш.	Y,в.д.	X	Y	
7	51,477827	38,1508444	380708,076	2188700,646	
8	51,541155	38,0634194	380308,146	2188263,400	
15	51,425664	37,9028083	386802,871	2209737,602	
34	51,420955	37,9892583	386234,940	2215746,908	
35	51,425439	38,0006436	386725,813	2216945,044	
36	51,422444	38,0008650	386391,669	2217096,869	
7	51,477827	38,1508444	380708,076	2188700,646	

6 подзона - выделяется в границах круга радиусом 15 км от контрольной точки аэродрома;



Координатное описание 6 подзоны

Номер поворотной точки	Координата, десятичные градусы, ГСК-2011		Координата, м МСК-31		Примечание
	X, с.ш.	Y, в.д.	X	Y	
1	51,3322394	37,553800	476675,963	2185329,925	
	Дуга окружности R=15000м с центром в контрольной точке аэродрома:				
	51,329249	37,769291	476156,521	2200341,450	
2	51,392028	37,578394	483288,946	2187125,837	
	Дуга окружности R=15000м с центром в контрольной точке аэродрома:				
	51,329249	37,769291	476156,521	2200341,450	
3	51,424631	37,921750	486677,084	2211052,333	
	Дуга окружности R=15000м с центром в контрольной точке аэродрома:				
	51,329249	37,769291	476156,521	2200341,450	
4	51,243994	37,936233	466572,935	2211909,772	
	Дуга окружности R=15000м с центром в контрольной точке аэродрома:				
	51,329249	37,769291	476156,521	2200341,450	
5	51,208272	37,674667	462767,444	2193601,434	
	Дуга окружности R=15000м с центром в контрольной точке аэродрома:				
	51,329249	37,769291	476156,521	2200341,450	
1	51,3322394	37,553800	476675,963	2185329,925	

Часть 6 подзоны приаэродромной территории расположена в Курской области, в частности территория, обозначенная точками т.14-т.16-т.17-т.18-т.19-т.20-т.21-т.22-т.23-т.24-т.25-т.26-т.30-т.31-т.32-т.1-т.2-т.3-т.4-т.5-т.6-т.7-т.8-т.9-т.10-т.11-т.12 далее дуга окружности радиусом 15 км с центром в КТА с координатами 51,32925 с.ш. 37,7693055 в.д.



Координатное описание 6 подзоны в Курской области

Номер поворотной точки	Координата, десятичные градусы, ГСК-2011		Координата, м МСК-46		Примечание
	X, с.ш.	Y, в.д.	X	Y	
14	51,4246388	37,92155	386678,670	2211040,264	
16	51,4262833	37,8913583	386878,167	2208941,781	
17	51,4306916	37,8679805	387382,013	2207319,937	
18	51,4325611	37,8479277	387601,911	2205927,171	
19	51,4273166	37,8431416	387021,332	2205589,236	
20	51,416950	37,8194472	385882,667	2203930,839	
21	51,4038416	37,8166111	384426,090	2203720,274	
22	51,4047138	37,8060194	384529,885	2202984,142	
23	51,3983194	37,8034444	383820,140	2202798,362	
24	51,3900972	37,7895694	382914,437	2201824,088	
25	51,3991416	37,7791333	383927,591	2201107,338	
26	51,3942222	37,7624527	383391,575	2199941,109	
30	51,3612527	37,7027111	379766,203	2195744,042	
31	51,353150	37,7009833	378866,036	2195614,083	
32	51,3545638	37,6889222	379032,358	2194775,586	
1	51,3548083	37,6887888	379059,660	2194766,588	
2	51,3639361	37,6838472	380078,896	2194433,431	
3	51,3660055	37,6612416	380326,532	2192862,632	

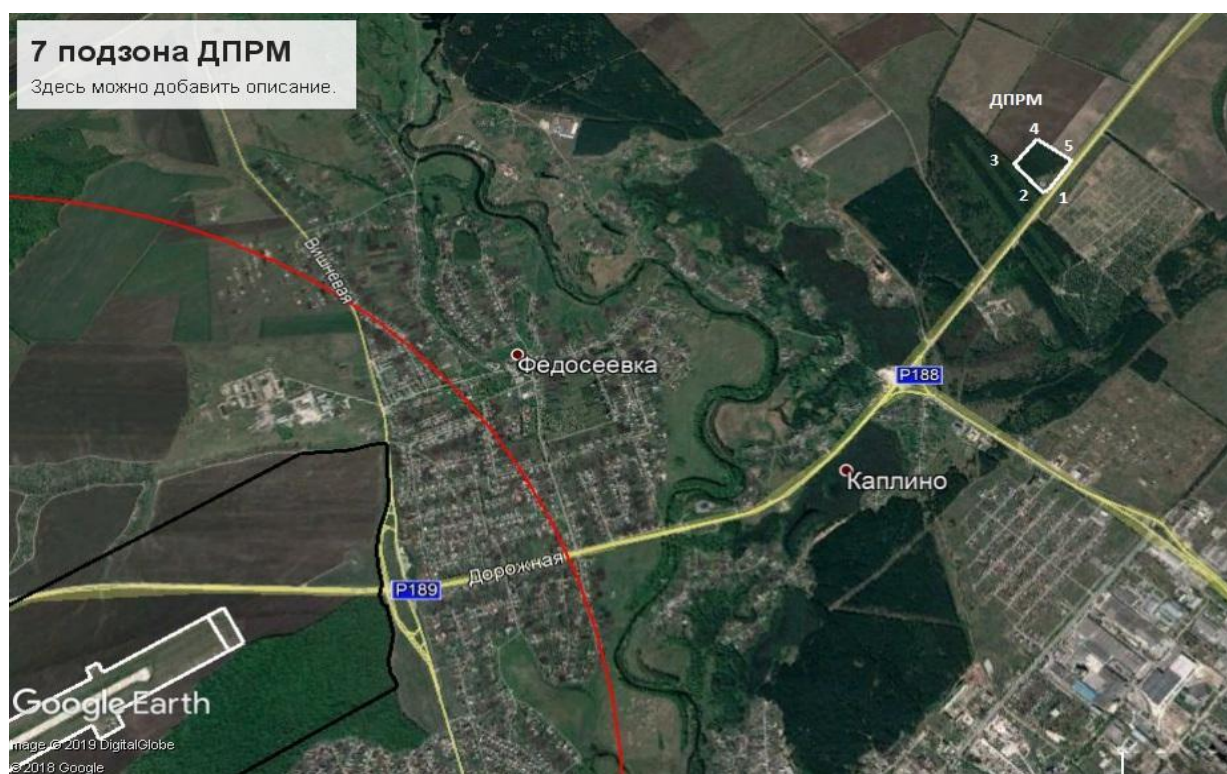
4	51,3653194	37,6430027	380264,601	2191590,556	
5	51,3712666	37,6342555	380933,262	2190989,034	
6	51,3692166	37,624050	380713,473	2190275,708	
7	51,3690	37,6014361	380708,076	2188700,646	
8	51,3653583	37,5952277	380308,146	2188263,400	
9	51,369925	37,5810055	380828,296	2187279,175	
10	51,3849555	37,5802916	382501,089	2187250,060	
11	51,3922722	37,5810111	383314,475	2187310,168	
12	51,3920611	37,5787416	383292,937	2187151,915	
	Дуга окружности радиусом 15 км с центром в контрольной точке аэродрома				
	51,32925	37,7693055	376158,529	2200347,671	
14	51,4246388	37,92155	386678,670	2211040,264	

7 подзона – выделяется в границах санитарно-защитной зоны основной территории промышленной территории, совмещенной с промышленной территорией ближнего приводного радиомаяка БПРМ и промышленной территории дальнего приводного радиомаяка ДПРМ.

7 подзона устанавливается:

1. в части электромагнитного воздействия - в границах ограждения объекта «БПРМ» и в границах ограждения объекта «ДПРМ»;

а) ДПРМ



Координатное описание подзоны 7 ДПРМ

Номер поворотной точки	Координата, десятичные градусы, ГСК-2011		Координата, м МСК-31		Примечание
	X,с.ш.	Y,в.д.	X	Y	
1	51,367661	37,8424444	480383,010	2205477,866	
2	51,367486	37,8419694	480363,831	2205444,615	
3	51,361416	37,8393694	479690,094	2205257,609	
4	51,370952	37,8411250	480749,961	2205389,193	
5	51,369750	37,8442500	480614,325	2205605,637	
1	51,367661	37,8424444	480383,010	2205477,866	

Перечень кадастровых номеров земельных участков, попадающих в границы 7 подзоны территории ДПРМ:

Кадастровый номер земельного участка	Назначение земельного участка	Примечание
31:06:0208002:1	для обслуживания дальнего привода аэропорта	

2. в части концентрации загрязняющих веществ в атмосферном воздухе и шумового воздействия - в границах санитарно-защитной зоны основной промышленной территории аэродрома, совмещенной с промышленной территорией БПРМ:

земельный участок замкнутый ломаный контур, вытянутый вдоль ИВПП, проходит по границам территории с нормируемыми показателями среды обитания:

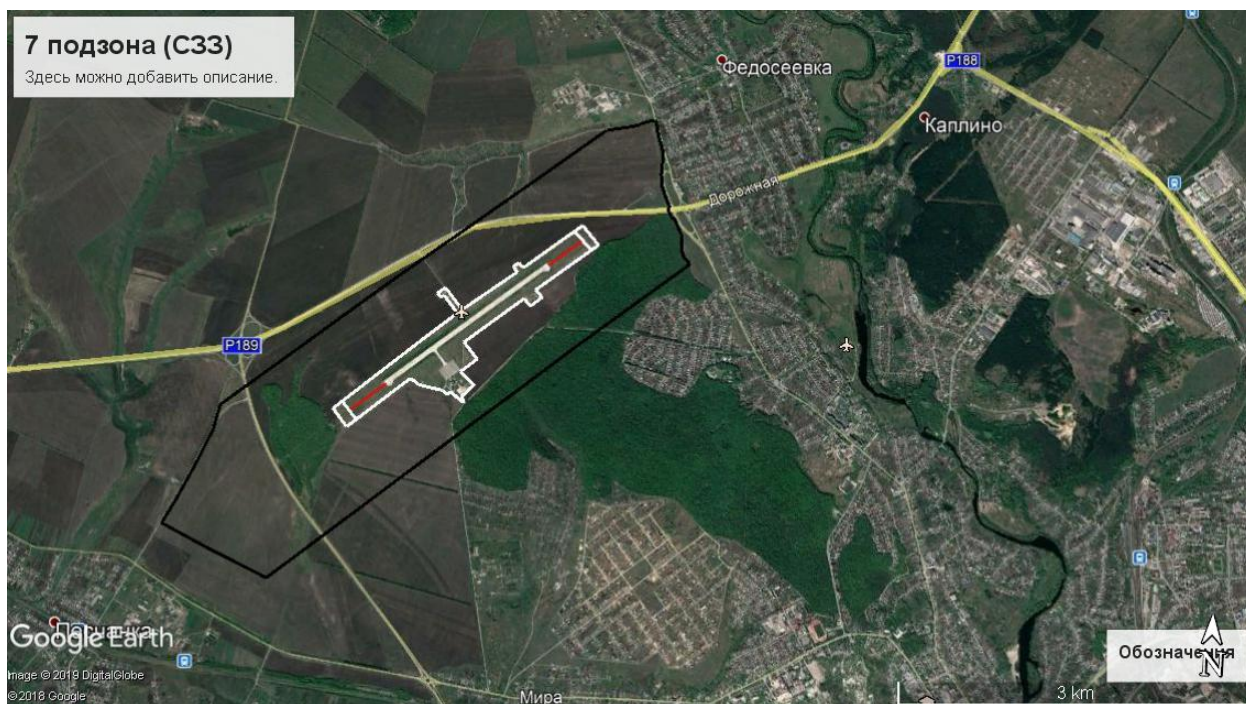
- с севера на расстоянии 594м и более от основной территории аэропорта расположены садово-огородные участки;

- с востока и северо-востока на расстоянии 240 м и более от территории БПРМ аэропорта расположена территория жилой застройки (с. Федосеевка);

- с юго-востока на расстоянии 700 м и более от основной территории аэропорта расположена территория жилой застройки (г. Старый Оскол);

- с юга на расстоянии 375 м и более от основной территории аэропорта расположены садово-огородные участки;

- с юго-запада на расстоянии 1980 м и более от основной территории аэропорта расположена территория жилой застройки (с. Песчанка).



Координатное описание подзоны 7 основная территория аэродрома

Номер поворотной точки	Координата, десятичные градусы, ГСК-2011		Координата, м МСК-31		Примечание
	X,с.ш.	Y,в.д.	X	Y	
1	51,346724	37,7855489	478089,856	2201493,422	
2	51,346728	37,7856062	478090,263	2201497,419	
3	51,34692	37,7870926	478110,639	2201601,184	
4	51,347174	37,7889662	478137,659	2201731,990	
5	51,347359	37,7897599	478157,718	2201787,483	
6	51,347617	37,7905635	478185,893	2201843,742	
7	51,347803	37,7914276	478206,017	2201904,142	
8	51,347894	37,7919593	478215,792	2201941,281	
9	51,3477	37,7921703	478194,069	2201955,778	
10	51,347082	37,7923885	478125,171	2201970,332	
11	51,346897	37,7924334	478104,267	2201973,267	
12	51,346582	37,7925278	478069,451	2201979,513	
13	51,346307	37,7926419	478038,780	2201987,174	
14	51,346006	37,7928006	478005,189	2201997,916	
15	51,345733	37,7929296	477974,730	2202006,618	
16	51,345538	37,7930619	477952,948	2202015,631	
17	51,345128	37,7932265	477907,226	2202026,669	
18	51,34471	37,7933104	477860,665	2202032,077	
19	51,344271	37,7933033	477811,829	2202031,123	
20	51,343309	37,7932031	477704,867	2202023,133	
21	51,343002	37,7931985	477670,714	2202022,490	
22	51,342539	37,7932684	477619,156	2202026,876	
23	51,341946	37,7934114	477553,088	2202036,219	
24	51,341092	37,7939026	477457,754	2202069,552	

25	51,340325	37,7944514	477372,060	2202106,991	
26	51,339786	37,7944588	477312,089	2202106,943	
27	51,339257	37,7948949	477252,948	2202136,779	
28	51,339281	37,7951877	477255,427	2202157,208	
29	51,337846	37,7962527	477095,079	2202229,924	
30	51,337183	37,796319	477021,273	2202233,852	
31	51,336591	37,7963447	476955,392	2202235,026	
32	51,336011	37,7966371	476890,673	2202254,799	
33	51,335507	37,7973025	476834,166	2202300,645	
34	51,335255	37,7974725	476806,018	2202312,230	
35	51,334973	37,7969445	476774,990	2202275,139	
36	51,308331	37,7470036	473844,698	2198764,965	
37	51,310427	37,7389767	474083,540	2198207,607	
38	51,312054	37,7331352	474268,703	2197802,144	
39	51,312219	37,7332589	474286,972	2197810,956	
40	51,313968	37,7345629	474480,628	2197903,865	
41	51,31489	37,7351789	474582,767	2197947,860	
42	51,316755	37,7364219	474789,376	2198036,638	
43	51,319517	37,7380753	475095,491	2198155,032	
44	51,321571	37,738626	475323,619	2198195,746	
1	51,346724	37,7855489	478089,856	2201493,422	

Перечень кадастровых номеров земельных участков, попадающих в границы санитарно-защитной зоны основной территории аэропорта:

Кадастровый номер земельного участка	Назначение земельного участка	Примечание
31:06:0101001:2	для обслуживания площадки аэропорта	
31:06:0101001:4	для обслуживания площадки аэропорта	
31:06:0101001:5	для обслуживания площадки аэропорта	
31:06:0122001:2	для иных видов деятельности	
31:05:0102001:5	Песчанское сельское поселение	
31:05:0102001:14	Песчанское сельское поселение	
31:05:0102002:4	для обслуживания подъездной автодороги к объектам аэропорта	
31:05:0102002:6	для обслуживания автодороги Короча-Горшечное	
31:05:0102003:51	для сельскохозяйственного производства	
31:05:0102003:52	для сельскохозяйственного производства	
31:05:0102003:53	для сельскохозяйственного производства	

31:05:0102003:54	для сельскохозяйственного производства	
31:05:0102003:55	для сельскохозяйственного производства	
31:05:0102003:56	для сельскохозяйственного производства	
31:05:0102003:57	для сельскохозяйственного производства	
31:05:0212005:1	для обслуживания ближнего привода аэропорта	
31:05:0212005:3	для обслуживания автодороги Короча- Горшечное	
31:05:0212005:4	для сельскохозяйственного производства	
31:05:0212005:5	для сельскохозяйственного производства	
31:05:0212005:10	для сельскохозяйственного производства	

ПЕРЕЧЕНЬ
ограничений использования земельных участков
и (или) расположенных на них объектов недвижимости
и осуществления экономической и иной деятельности

1 и 2 подзоны:

запрещается размещать объекты, не предназначенные для организации и обслуживания воздушного движения и воздушных перевозок, обеспечения взлета, посадки, руления и стоянки воздушных судов, обслуживания пассажиров и обработки багажа, грузов и почты, обслуживания воздушных судов, хранения авиационного топлива и заправки воздушных судов, обеспечения энергоснабжения, а также не относящиеся к объектам инфраструктуры аэропорта;

3 подзона:

запрещается размещать объекты, высота которых превышает ограничения, установленные федеральными правилами "Требования, предъявляемые к аэродромам, предназначенным для взлета, посадки, руления и стоянки гражданских воздушных судов", утвержденных приказом Минтранса России от 25.08.2015г. №262;

4 подзона:

запрещается размещать объекты, создающие помехи в работе наземных объектов средств и систем обслуживания воздушного движения (телеграфно-телефонные линии, высоковольтные электрические линии, другие источники электромагнитных помех), здания с металлическими крышами, металлические сооружения.

5 подзона:

запрещается размещать опасные производственные объекты, определенные Федеральным законом от 21.07.1997г. №116-ФЗ «О промышленной безопасности опасных производственных объектов» в соответствии со ст.2 и приложениями №1,2, функционирование которых может повлиять на безопасность полетов воздушных судов, за исключением действующих предприятий.

При необходимости размещения ОПО в 5 подзоне проводится согласование с собственником аэродрома с предъявлением расчетов максимального радиуса зон поражения при происшествиях техногенного характера.

6 подзона:

запрещается размещать объекты, способствующие привлечению и массовому скоплению птиц: полигоны ТБО, скотобойни, фермы, скотомогильники, мусоросжигательные и мусороперерабатывающие заводы, объекты сортировки мусора, рыбные хозяйства.

7 подзона:

в пределах СЗЗ: не допускается использование земельных участков в целях:

а) размещения жилой застройки, объектов образовательного и медицинского назначения, спортивных сооружений открытого типа, организаций отдыха детей и их оздоровления, зон рекреационного назначения и ведения дачного хозяйства и садоводства;

б) размещения объектов для производства и хранения лекарственных средств, объектов пищевых отраслей промышленности, оптовых складов продовольственного сырья и пищевой продукции, комплексов водопроводных сооружений для подготовки и хранения питьевой воды, использования земельных участков в целях производства, хранения и переработки сельскохозяйственной продукции, предназначенной для дальнейшего использования в качестве пищевой продукции, если химическое, физическое и (или) биологическое воздействие объекта, в отношении которого установлена санитарно-защитная зона, приведет к нарушению качества и безопасности таких средств, сырья, воды и продукции в соответствии с установленным к ним требованиям.

ПОЯСНИТЕЛЬНАЯ ЗАПИСКА
к проекту решения об установлении приаэродромной территории
аэродрома Старый Оскол

а) сведения об аэродроме, внесенные в Государственный реестр аэродромов и вертодромов гражданской авиации Российской Федерации

№ п/п	Наименование аэродрома	Сертификаты, Свидетельства дата выдачи и срок действия	Ведомственная принадлежность Лицо, эксплуатирующее аэродром	Эксплуатируемые типы ВС	Класс аэро дрома
1	Старый Оскол	Свидетельство о государственной регистрации аэродрома №13-13 от 25.03.2016г. бессрочное Сертификат соответствия №А.1/002 до 23.03.2021г. Сертификат оператора аэродрома ГА №ФАВТ.ОА.1-006 от 22.11.2017г. до аннулирования	Гражданский ОАО «Аэропорт Старый Оскол»	Ан-2,Ан-24,Ан-28, Ан-30, Ан-148, Ил-114, Як-40, Як-42, Л-410, Embraer-120, SAAB-340В, SAAB-2000, АTR-42/72, вертолеты всех типов	Г

б) общая характеристика приаэродромной территории

Приаэродромная территория аэродрома Старый Оскол расположена в границах регионов:

Белгородская область:

- Губкинский городской округ;
- Старооскольский городской округ;

Курская область:

- Горшеченский район.

Район аэродрома Старый Оскол расположен в границах: в плане г.т. 513248с 0374638в, г.т. 513100с 0380200в, г.т. 510651с 0375323в, г.т. 510100с 0373500в, г.т. 510753с 0371419в, г.т. 511630с 0371105в, г.т. 513540с 0372000в, г.т. 513248с 0374638в.

Контрольная точка аэродрома расположена в центре ИВПП с координатами 51°19'45,298'' с.ш.; 037°46'09,448'' в.д.

Для аэродрома гражданской авиации «Старый Оскол», который эксплуатирует ОАО «Аэропорт Старый Оскол», в 2013 году разработан проект расчетной (предварительной) санитарно-защитной зоны (СЗЗ) аэропорта гражданской авиации ОАО «Аэропорт Старый Оскол» и зон ограничения жилой застройки в его окрестностях.

Проект разработан ООО «Система» г. Белгород. Проект прошел санитарно-эпидемиологическую экспертизу в установленном порядке, получено санитарно – эпидемиологическое заключение №31.БО.11.000,Т.000836.10.13 от 11.10.2013г о соответствии проекта требованиям действующего санитарно-эпидемиологического законодательства.

В 2019г. испытательным лабораторным центром Филиала ФБУЗ «Центр гигиены и эпидемиологии в Белгородской области в Старооскольском районе» произведены натурные измерения уровней шума на территории жилой застройки, попадающей в седьмую подзону. Результаты натурных измерений позволяют сделать вывод о достаточности размеров седьмой подзоны, предложенных в проекте расчетной (предварительной) санитарно-защитной зоны аэропорта Старый Оскол.

Также для аэродрома гражданской авиации «Старый Оскол», который эксплуатирует ОАО «Аэропорт Старый Оскол», в 2019 году разработан проект: «Отчет оценки риска для здоровья человека от выбросов загрязняющих веществ в атмосферный воздух и воздействии физических факторов». Проект разработан ФГБНУ «Научно-исследовательский институт медицины труда имени академика Н.Ф. Измерова» г. Москва. Проект

прошел санитарно-эпидемиологическую экспертизу в установленном порядке, получено экспертное заключение от 25.06.19г № 990.05.Т.06.19, выданное ООО «Медицина труда» г. Москва (аттестат аккредитации № RA.RU.21HE69 от 27.06.2018 года) о соответствии проекта требованиям действующего санитарно-эпидемиологического законодательства.

Разработанные и согласованные в установленном порядке проект расчетной (предварительной) санитарно-защитной зоны (СЗЗ) аэропорта гражданской авиации ОАО «Аэропорт Старый Оскол» и зон ограничения жилой застройки в его окрестностях и проект оценки риска для здоровья человека от выбросов загрязняющих веществ в атмосферный воздух и воздействия физических факторов лег в основу определения границ седьмой подзоны аэродрома г. Старый Оскол. Настоящим проектом Решения обосновывается возможность установления седьмой подзоны аэродрома «Старый Оскол» по границам предлагаемой ранее к установлению санитарно-защитной зоны с учетом позиций оценки риска здоровью населения.

Согласно проведенного анализа полетов в период 2017-2019г.г. из аэропорта Старый Оскол, выполненных на воздушных судах регулярными и чартерными рейсами для определения возможности использования расчетов проекта санитарно-защитной зоны 2013г. в части воздействия на атмосферный воздух для определения седьмой подзоны, получены следующие результаты:

В расчетах, выполненных в 2013г. ООО «Система» г.Белгород по теме «Проект расчетной (предварительной) санитарно-защитной зоны (СЗЗ) аэропорта гражданской авиации ОАО «Аэропорт Старый Оскол» и зон ограничения жилой застройки в его окрестностях, Белгородская область, город Старый Оскол, улица Летная,1» п.4 стр.13 указано: «Полеты воздушных судов осуществляются только в дневное время суток (с 8⁰⁰ до 17⁰⁰). Максимальная интенсивность движения воздушных судов в течение дневного времени суток составляет:

SAAB-340B – 2 рейса / сутки (730 рейсов / год);

CRJ-200 - 1 рейс / сутки (365 рейсов / год).

Оба воздушных судна регионального класса пассажироместимостью 35 и 50 человек соответственно. При этом максимальное количество перевезенных пассажиров в год составляет:

SAAB-340B – $365 \times 2 \times 34 = 24820$ пассажиров;

CRJ-200 - $365 \times 50 = 18250$ пассажиров.

Фактическое выполнение программы полетов из аэропорта Старый Оскол представлено в таблице:

Период полетов	Рейсовые полеты	Чартерные полеты	Всего полетов	Перевезено пассажиров
2017	167	23	190	6609
2018	48	21	69	1461
2019	-	15	15	444

Полеты выполнялись на воздушных судах типа ЯК-40 и АН-24 пассажироместимостью 32 и 48 человек соответственно.

В 2017г. количество выполненных полетов составило 17,35% (по количеству перевезенных пассажиров -15%) по отношению к расчетным показателям, использованным для выполнения «Проекта расчетной (предварительной) санитарно-защитной зоны (СЗЗ) аэропорта гражданской авиации ОАО «Аэропорт Старый Оскол» и зон ограничения жилой застройки в его окрестностях, Белгородская область, город Старый Оскол, улица Летная,1»;

в 2018г. - по количеству полетов – 6,3% от расчетного, по количеству перевезенных пассажиров – 3,4%;

в 2019г. – по количеству полетов – 1,37% от расчетного, по количеству перевезенных пассажиров – 1,03%.

Существенное снижение фактически выполненных полетов от расчетных показателей позволяет сделать вывод о возможности использования расчетов, приведенных в «Проекте расчетной (предварительной) санитарно-защитной зоны (СЗЗ) аэропорта гражданской авиации ОАО «Аэропорт Старый Оскол» и зон ограничения жилой застройки в его окрестностях, Белгородская область, город Старый Оскол, улица Летная,1» 2013года.

Район аэродрома Старый Оскол занимает часть среднерусской возвышенности. Местность сильно пересеченная оврагами, балками, долинами рек, водоемами, с малым количеством лесных массивов. Имеется большое количество населенных пунктов, большая часть которых имеет вытянутый характер вдоль балок, долин рек. Наиболее крупные из них: г.Старый Оскол, г.Губкин, г.Чернянка, с.Ястребовка. Юго–западнее аэродрома в пяти километрах расположен карьер (добыча руды открытым способом), отвалы, высотой до 40м.

Через район аэродрома проходят магистральные электрифицированные двухколейные железные дороги Старый Оскол – Валуйки, Старый Оскол – Курск и Старый Оскол – Касторное, а также шоссейные дороги Белгород – Воронеж, шоссейные дороги местного значения.

На территории района расположены подвесные высоковольтные линии электропередач: Курчатов – Старый Оскол, Нововоронеж – Старый Оскол с высотой опор 30–35м.

Аэродром осуществляет свою деятельность на трех территориально удаленных друг от друга, но технологически неразрывно связанных земельных участках: основная территория, территория Ближнего привода (БПРМ), территория Дальнего привода (ДПРМ). Территории БПРМ и ДПРМ расположены северо – восточнее взлетно-посадочной полосы (ВПП), на расстоянии 1147 и 5743 м от нее соответственно.

Основная территория аэродрома расположена на 2-х земельных участках, общей площадью 829311 м:

- земельный участок с кадастровым номером 31:06:0101001:2, площадью 791 917 м²; месторасположение: Белгородская обл., г. Старый Оскол, Аэропорт; категория земель - земли промышленности, транспорта, связи, радиовещания, телевидения, информатики, космического обеспечения, энергетики, обороны и иного назначения;

разрешенное использование: для обслуживания площадки аэропорта; правообладатель земельного участка: Муниципальное образование Старооскольский городской округ Белгородской области (участок предоставлен ОАО «Аэропорт Старый Оскол» по договору аренды);

- земельный участок с кадастровым номером 31:06:0101001:4, площадью 37394 м²; месторасположение: Белгородская обл., г. Старый Оскол, Аэропорт; категория земель - земли промышленности, транспорта, связи, радиовещания, телевидения, информатики, космического обеспечения, энергетики, обороны и иного назначения; разрешенное использование: для обслуживания площадки аэропорта; правообладатель земельного участка: ОАО «Аэропорт Старый Оскол».

Территория БПРМ расположена на земельном участке, площадью 11000 м², с кадастровым номером 31:05:0212005:1; местоположение: Белгородская обл., Старооскольский район, Федосеевский сельский округ; категория земель - земли промышленности, транспорта, связи, радиовещания, телевидения, информатики, космического обеспечения, энергетики, обороны и иного назначения; разрешенное использование: для обслуживания ближнего привода аэропорта; правообладатель земельного участка: Муниципальное образование Старооскольский городской округ Белгородской области (участок предоставлен ОАО «Аэропорт Старый Оскол» по договору аренды);

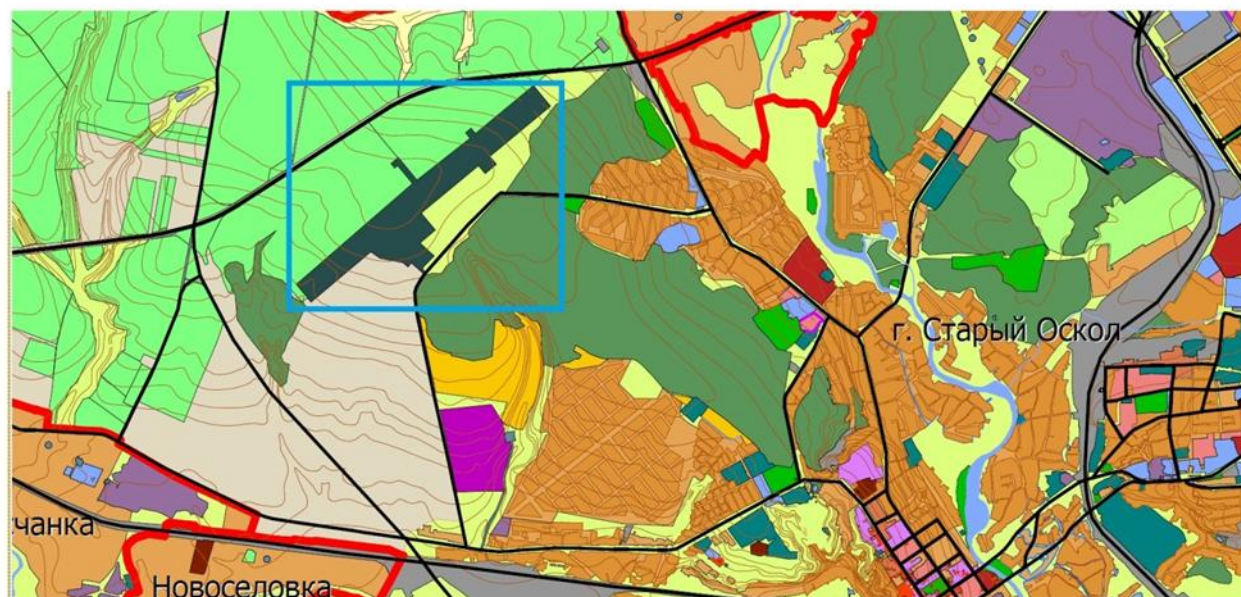
Территория ДПРМ расположена на земельном участке, площадью 69000 м², с кадастровым номером 31:05:0208002:1; местоположение: Белгородская обл., Старооскольский район, Федосеевский сельский округ; категория земель - земли промышленности, транспорта, связи, радиовещания, телевидения, информатики, космического обеспечения, энергетики, обороны и иного назначения; разрешенное использование: для обслуживания дальнего привода аэропорта; правообладатель земельного участка: Муниципальное образование Старооскольский городской округ Белгородской области (участок предоставлен ОАО «Аэропорт Старый Оскол» по договору аренды).

Приаэродромная территория аэродрома Старый Оскол является зоной с особыми условиями использования территории Старооскольского городского округа.



Выкопировка из Генерального плана Старооскольского городского округа, утвержденного 14 марта 2018 года № 184 распоряжением департамента строительства и транспорта Белгородской области «Об утверждении генерального плана Старооскольского городского округа Белгородской области»

Карта функционального зонирования Старооскольского городского округа



Земельный участок, по адресу: Российская Федерация, Белгородская область, Старооскольский городской округ, город Старый Оскол, Аэропорт

- ЗОНЫ ФУНКЦИОНАЛЬНОГО НАЗНАЧЕНИЯ**
- Жилые зоны:**
- зона многоэтажной жилой застройки
 - зона среднеэтажной жилой застройки
 - зона малоэтажной жилой застройки
 - зона индивидуальной и обособленной жилой застройки
 - зона садоводческих товариществ и дачных объединений граждан в границах населенного пункта
- Общественно-деловые зоны:**
- зона делового, общественного и коммерческого назначения
 - зона делового, общественного и коммерческого назначения исторического центра города
- Производственные зоны:**
- зона промышленных объектов
 - зона коммунально-складских объектов
 - зона инновационного производственного развития
- Зоны инженерной инфраструктуры:**
- зона инженерной инфраструктуры
- Зоны транспортной инфраструктуры:**
- зона воздушного транспорта
 - зона железнодорожного и трамвайного транспорта
 - зона автомобильного транспорта с объектами придорожного сервиса
- Зоны сельскохозяйственного использования:**
- зона садоводческих товариществ и дачных объединений граждан за границей населенного пункта
 - зона сельскохозяйственного использования (сельскохозяйственное производство) для ведения животноводства (объекты АПК)
 - зона сельскохозяйственного использования (сельскохозяйственное производство) для ведения растениеводства
 - зона сельскохозяйственного использования (назначения) - угодья
- Зоны рекреационного назначения:**
- зона лесопарков, зона Государственного лесного фонда
 - зона парков, садов, бульваров, пляжей, набережных
 - зона баз отдыха, детских оздоровительных лагерей, зоопарков
 - зона для размещения природного ландшафта
- Зоны специального назначения:**
- зона для размещения кладбищ и крематориев, скотомогильников
 - зона для размещения отстойников, хвостохранилищ и зона складировать твердых бытовых отходов
 - зона для размещения объектов капитального строительства, необходимой для подготовки и поддержания в готовности органов внутренних дел и спасательных служб, объектов гражданской обороны и объектов капитального строительства для создания мест лишения свободы

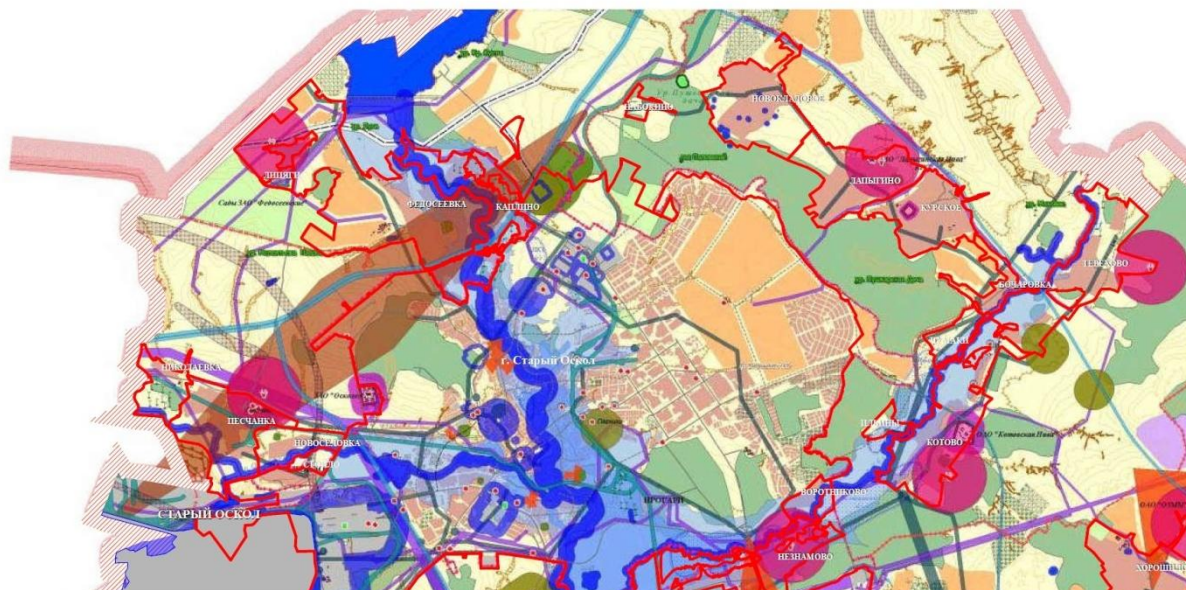
УСЛОВНЫЕ ОБОЗНАЧЕНИЯ:

- граница Старооскольского городского округа
- граница города Старый Оскол (городская черта)
- граница сельских населенных пунктов



Выкопировка из Генерального плана Старооскольского городского округа, утвержденного 14 марта 2018 года № 184 распоряжением департамента строительства и транспорта Белгородской области «Об утверждении генерального плана Старооскольского городского округа Белгородской области»

Карта зон с особыми условиями использования территории



ОБЪЕКТЫ, СОЗДАЮЩИЕ ГРАДОСТРОИТЕЛЬНЫЕ ОГРАНИЧЕНИЯ И ТЕРРИТОРИИ С ОСОБЫМИ УСЛОВИЯМИ ИСПОЛЬЗОВАНИЯ

- Ботанический заказник
- зона памятника природы «Лесной парк»
- участки распространения вредных насекомых и вредителей
- зоны охраны
- СЗЗ объектов
- парки
- АЗС
- отдельные сооружения
- предприятия АЭС
- СЗЗ предприятий АЭС
- водоохранные полосы рек, водохранилища
- СЗЗ водохранилищ
- СЗЗ ЛОП
- СЗЗ предприятий Староосколя
- СЗЗ отдельных сооружений
- СЗЗ объектов
- СЗЗ кладбища
- СЗЗ ГСМ
- СЗЗ нефтепровода
- СЗЗ АЭС, АТЭС
- СЗЗ (охраняемые) аэропорты
- СЗЗ автодорог
- СЗЗ транспортных автодорог
- СЗЗ мд

Зоны и объекты локализации последствий возможных чрезвычайных ситуаций природного и техногенного характера

- зона затопления при прорыве плотины водохранилища
- зона затопления паводком 1% обеспеченности
- пожароопасные объекты
- зависимые оточные объекты
- объекты ГСМ

- граница Старооскольского городского округа
- граница города Старый Оскол (городская черта)
- граница сельских населенных пунктов

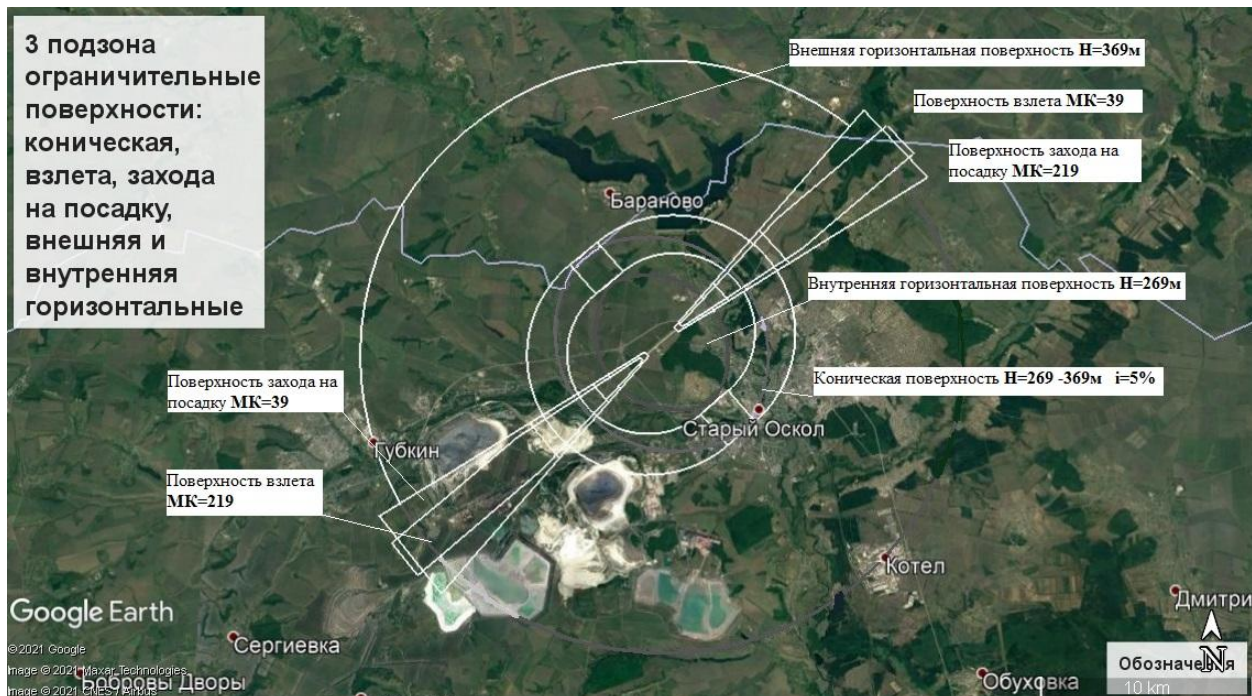
Санитарно защитная зона (шумовая) аэропорта

Приаэродромная территория аэродрома Старый Оскол ограничивается кругом радиусом 15 километров от контрольной точки аэродрома, а за пределами круга – полосами воздушных подходов, и включает в себя следующие подзоны:

1 и 2 подзоны - выделяется по внешним границам земельного участка, на котором размещены объекты, предназначенные для организации и обслуживания воздушного движения и воздушных перевозок, обеспечения взлета, посадки, руления и стоянки воздушных судов, для обслуживания пассажиров и обработки багажа, грузов и почты, обслуживания воздушных судов, хранения авиационного топлива и заправки воздушных судов, обеспечения электроснабжения;



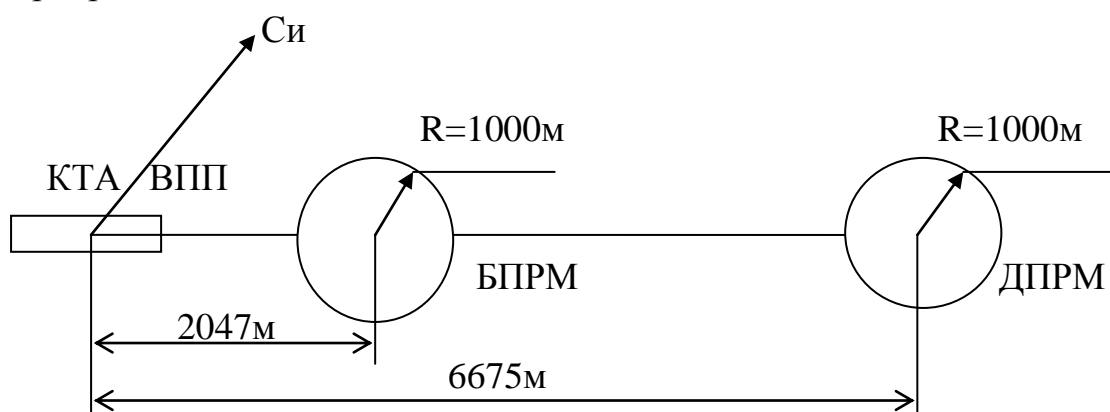
3 подзона – выделяется в границах воздушных подходов и части круга радиусом 15 км от контрольной точки аэродрома:



Высота объектов, попадающих в 3 подзону, ограничивается высотой ограничительных поверхностей:

1. поверхности взлета;
2. поверхности захода на посадку;
3. внутренняя горизонтальная поверхность;
4. коническая поверхность;
5. внешняя горизонтальная поверхность (устанавливается в части круга радиусом 15 км с центром в контрольной точке аэродрома в северо-западном направлении).

4 подзона - выделяется в границах круга радиусом 1000м от точек, расположенных на продолжении оси ВПП на расстоянии 6675м для объекта «ДПРМ» и на расстоянии 2047м для объекта «БПРМ» от контрольной точки аэродрома;



Ограничение застройки в ближней зоне ДПРМ, БПРМ определяется высотой антенн $H_{ДПРМ}=20\text{м}$, $H_{БПРМ}=12\text{м}$ на удалении 100м от центра антенн.

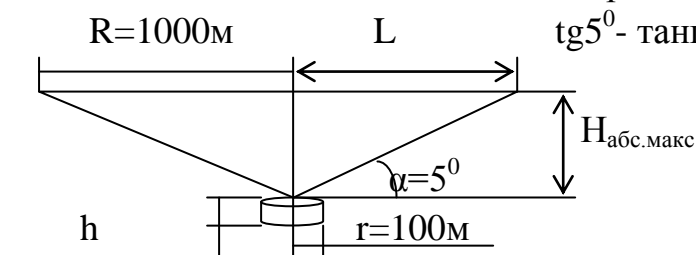
Ограничение застройки в дальней зоне определяется по формуле:

$H_{\text{абс. макс.}} = h_{\text{абс. антенны}} + L * \text{tg} 5^{\circ}$, где $H_{\text{абс. макс.}}$ – максимальная абсолютная высота строения;

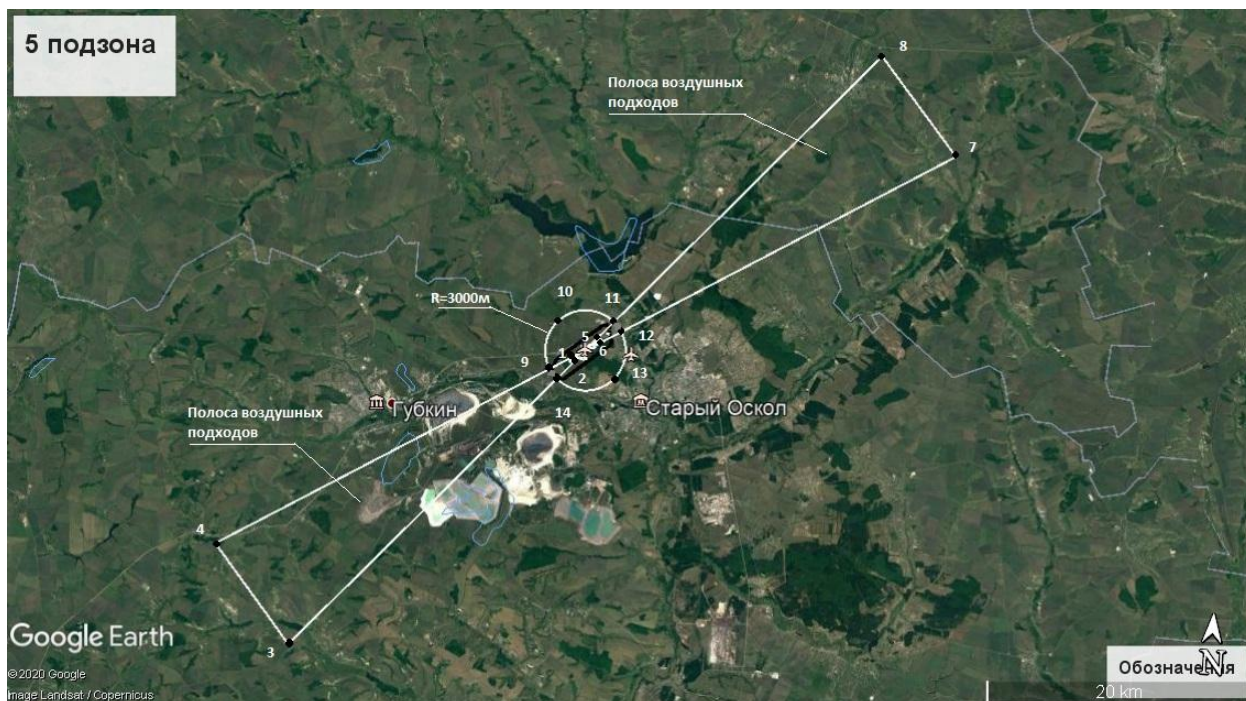
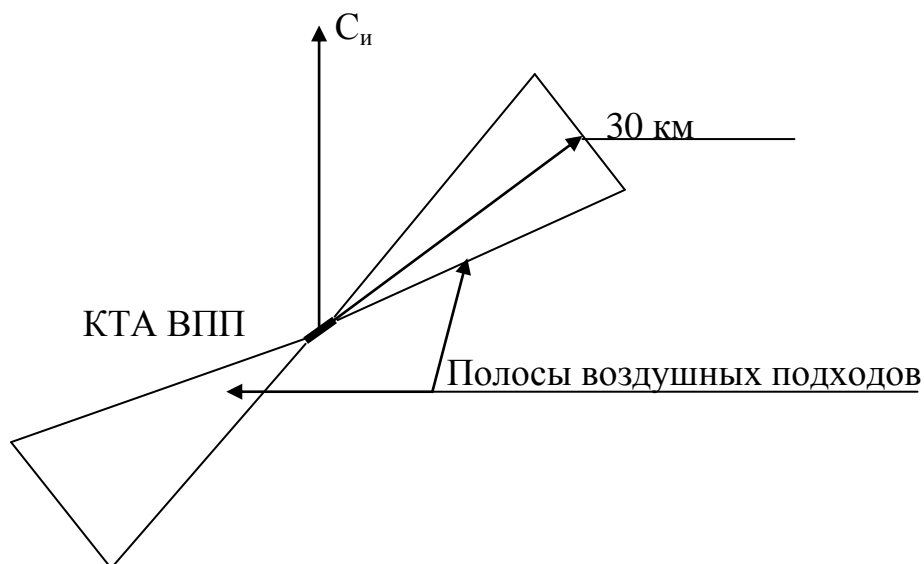
$h_{\text{абс. антенны}}$ - абсолютная высота антенны;

L – расстояние до строения от антенны;

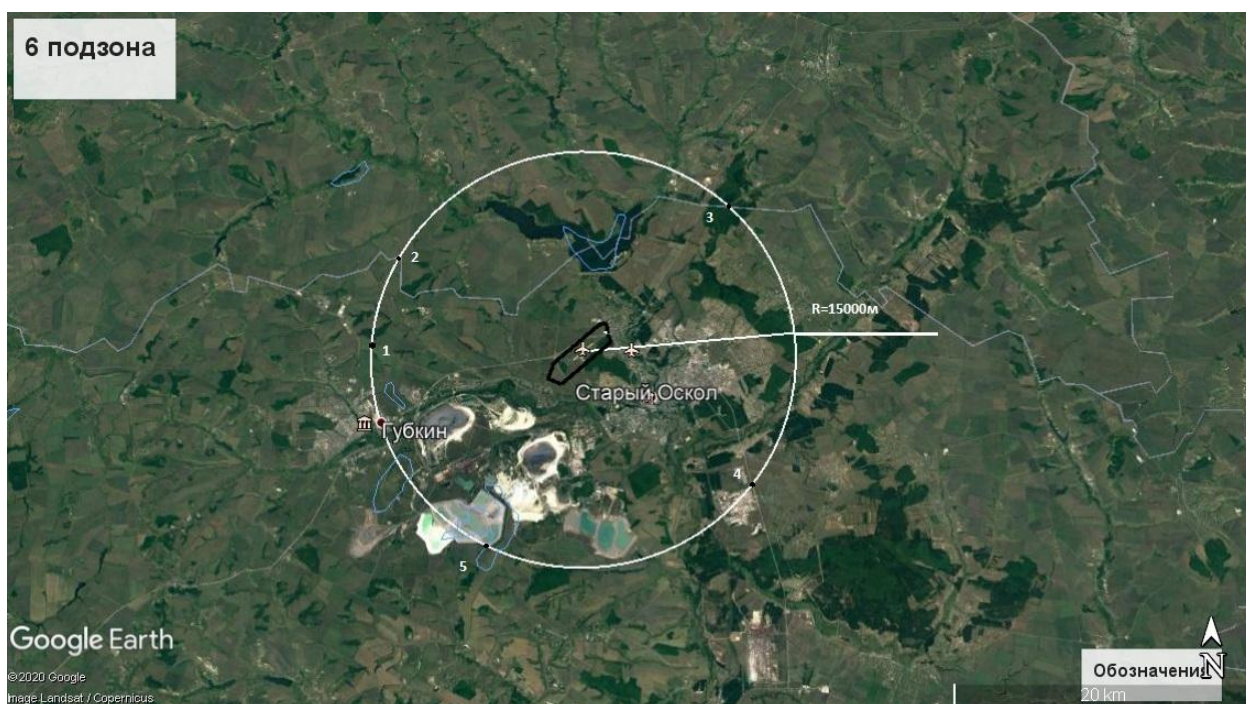
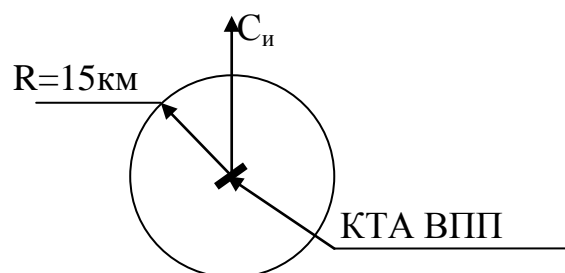
$\text{tg} 5^{\circ}$ - тангенс угла возвышения антенны



5 подзона – выделяется на удалении до 30 км от торца взлетно-посадочной полосы аэродрома в границах полос воздушных подходов, а за пределами внешних границ ПВП – окружность радиусом 3000 м от контрольной точки аэродрома;

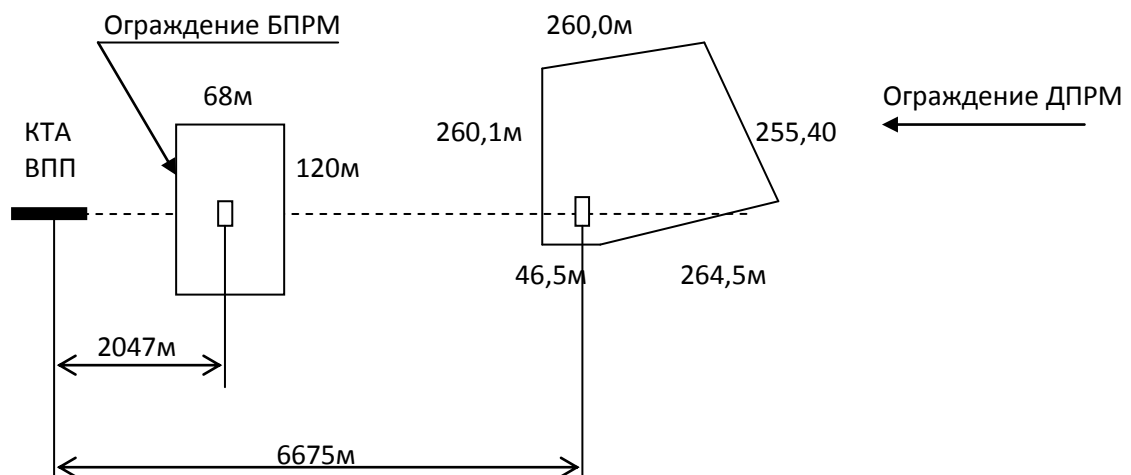


6 подзона - выделяется в границах круга радиусом 15 км от контрольной точки аэродрома;



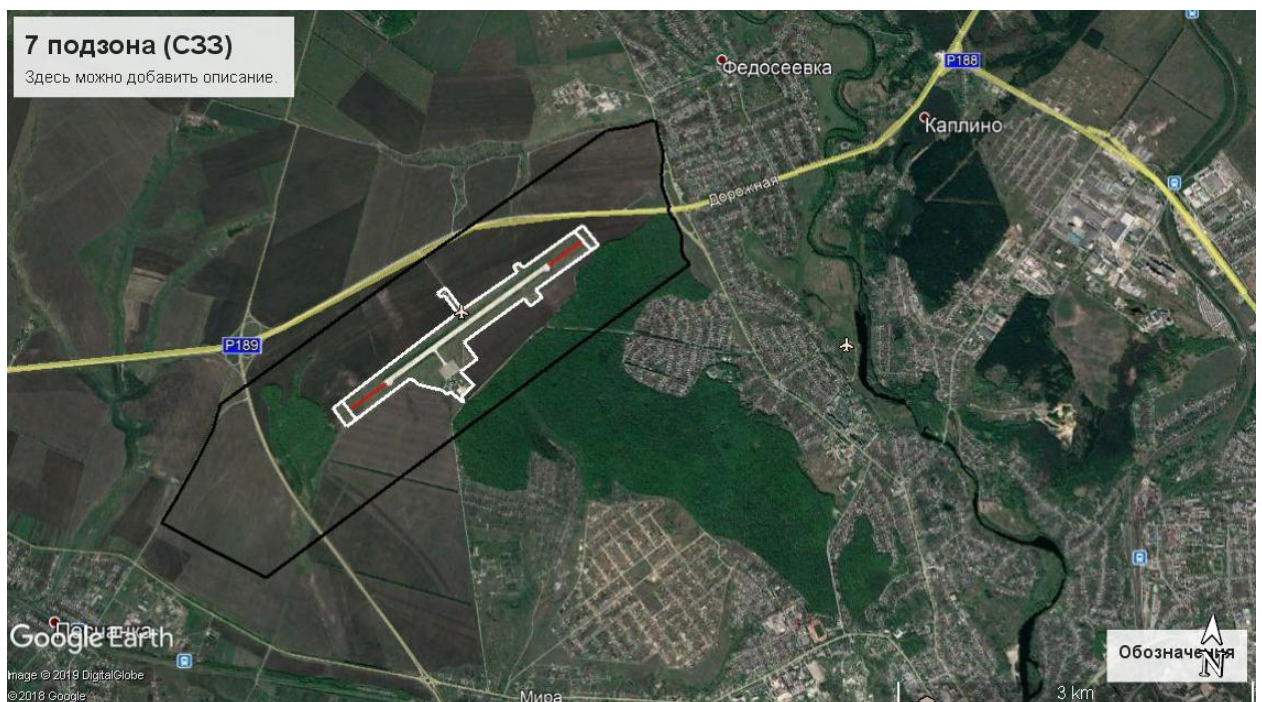
7 подзона – устанавливается:

- 1.** в части электромагнитного воздействия - в границах ограждения объекта «БПРМ» и в границах ограждения объекта «ДПРМ»;



- 2.** в части концентрации загрязняющих веществ в атмосферном воздухе и шумового воздействия - в границах санитарно-защитной зоны аэродрома:

земельный участок замкнутый ломаный контур, вытянутый вдоль ИВПП, представленный на схеме расположения характерных точек и (их координаты) СЗЗ ОАО «Аэропорт Старый Оскол»



в) обоснования предлагаемых границ приаэродромной территории и выделяемых на ней подзон в части, касающейся обеспечения безопасности полетов воздушных судов:

- ❖ **1 и 2 подзоны** - выделяется по внешним границам земельного участка, на котором размещены объекты, предназначенные для организации и обслуживания воздушного движения и воздушных перевозок, обеспечения взлета, посадки, руления и стоянки воздушных судов, для обслуживания пассажиров и обработки багажа, грузов и почты, обслуживания воздушных судов, хранения авиационного топлива и заправки воздушных судов, обеспечения электроснабжения;

❖ **3 подзона** – выделяется в границах части круга радиусом 15 км от контрольной точки аэродрома:

в границах части круга радиусом 15 км располагаются поверхности ограничения высоты объектов:

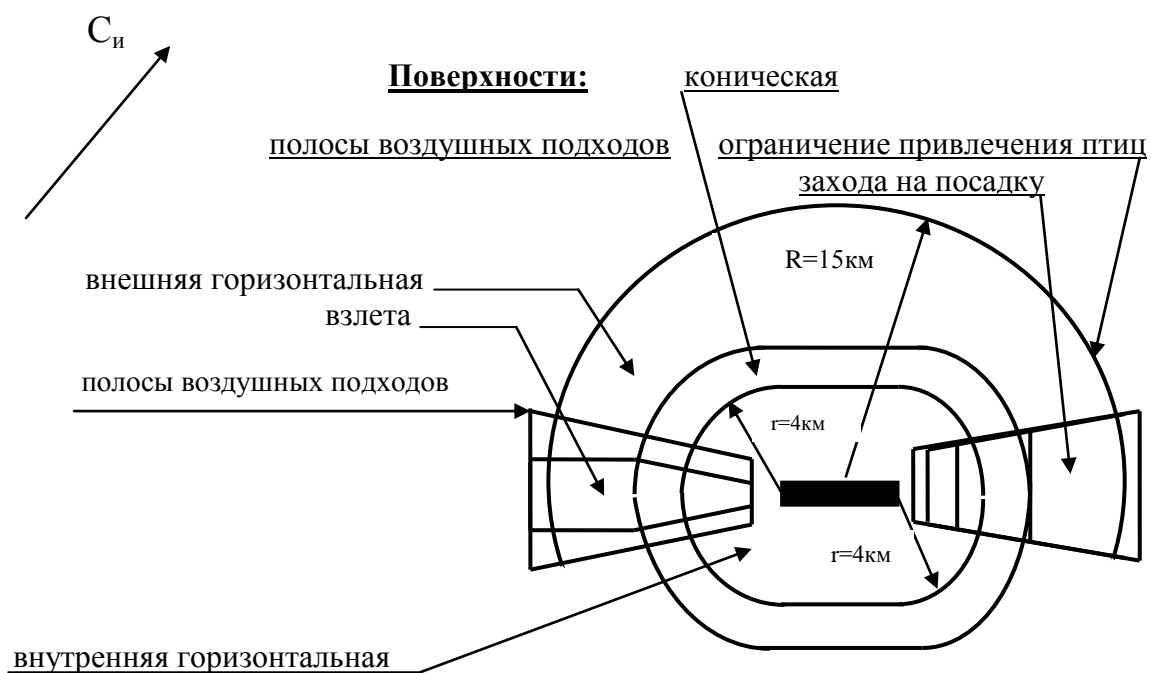
коническая,

внутренняя горизонтальная,

внешняя горизонтальная;

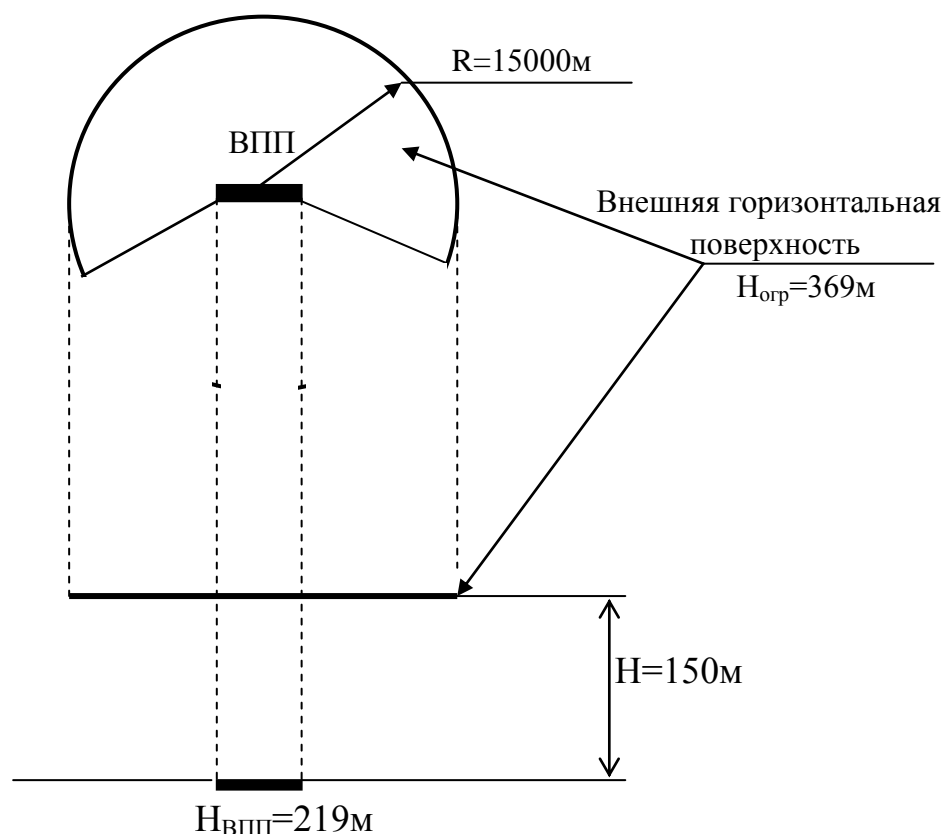
поверхности взлета (в границах полос воздушных подходов);

поверхности захода на посадку (в границах полос воздушных подходов);

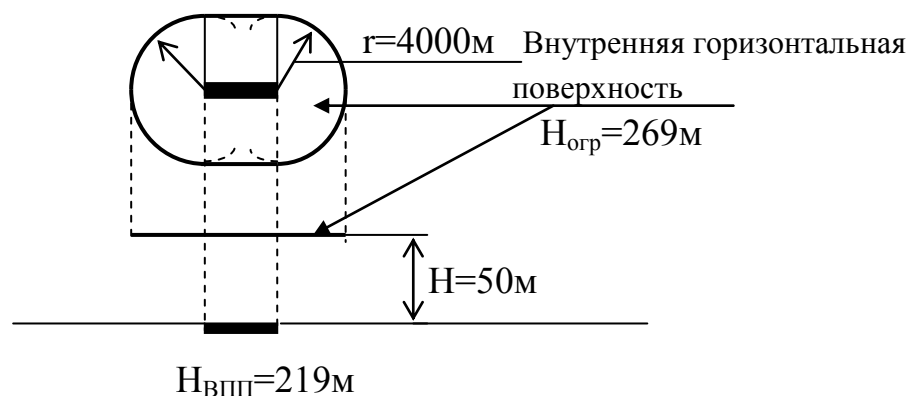


Ограничительные поверхности определены в Федеральных авиационных правилах "Требования, предъявляемые к аэродромам, предназначенным для взлета, посадки, руления и стоянки гражданских воздушных судов", утвержденных приказом Минтранса России от 25.08.2015г. №262, а именно:

внешняя горизонтальная поверхность ограничения – горизонтальная поверхность, находящаяся на высоте 150м над аэродромом, простирающаяся на удаление 15000м в северо-западном направлении от контрольной точки аэродрома и имеющая абсолютную высоту **$H_{абс}=369м$** ;



внутренняя горизонтальная поверхность ограничения - горизонтальная поверхность овальной формы, находящаяся на высоте 50м над аэродромом и имеющая абсолютную высоту **$H_{абс}=269м$** ; внешней границей этой поверхности является линия, равноудаленная от оси ВПП, образуемая касательными и дугами окружностей радиусом 4000м;

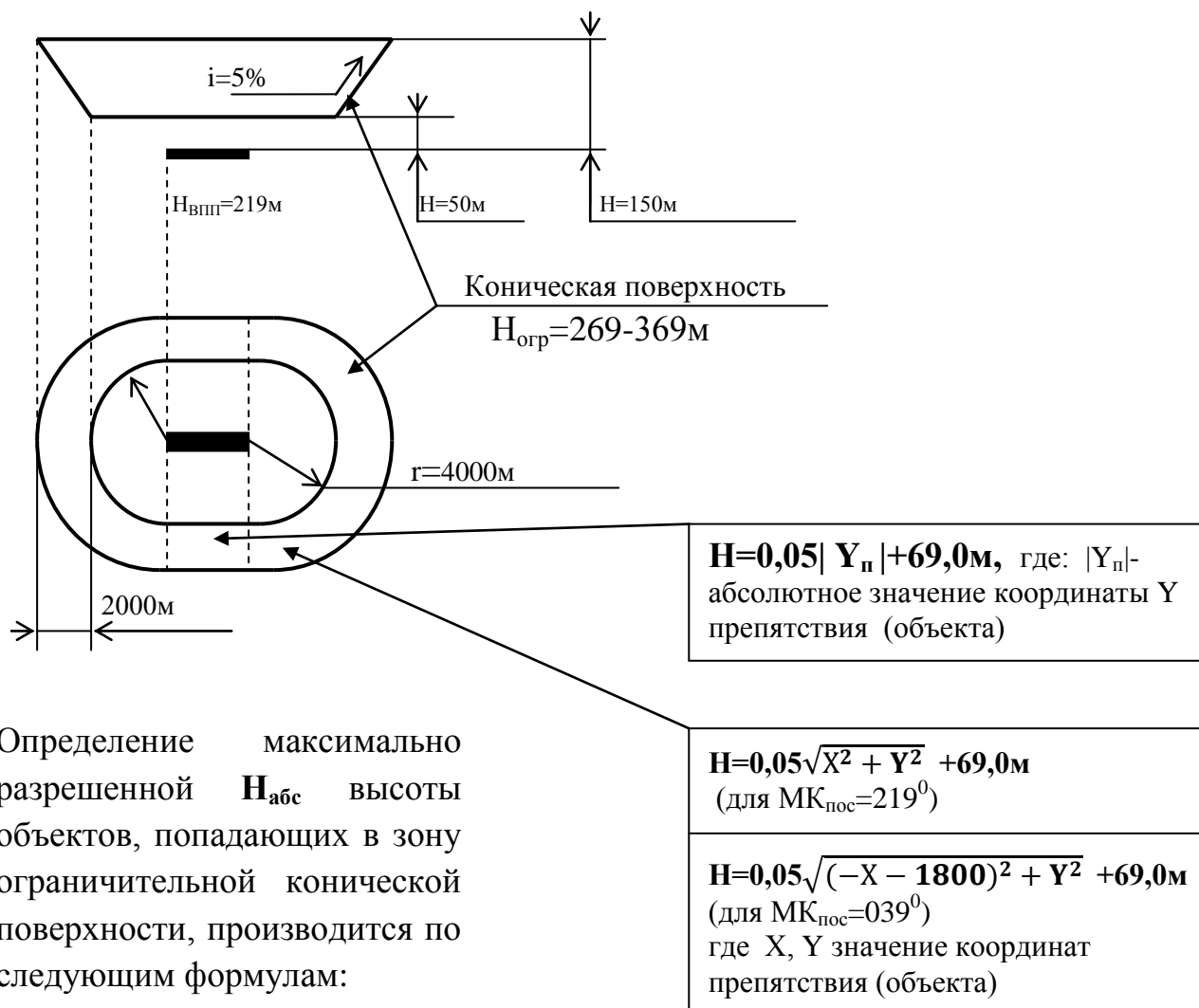


коническая поверхность ограничения – наклонная поверхность, простирающаяся вверх и в стороны от внешней границы внутренней горизонтальной поверхности:

- нижняя граница совпадает с внешней границей внутренней горизонтальной поверхности и расположена относительно аэродрома на высоте $H_{отн}=50\text{м}$ (абсолютная высота нижней границы $H_{абс}=269\text{м}$);

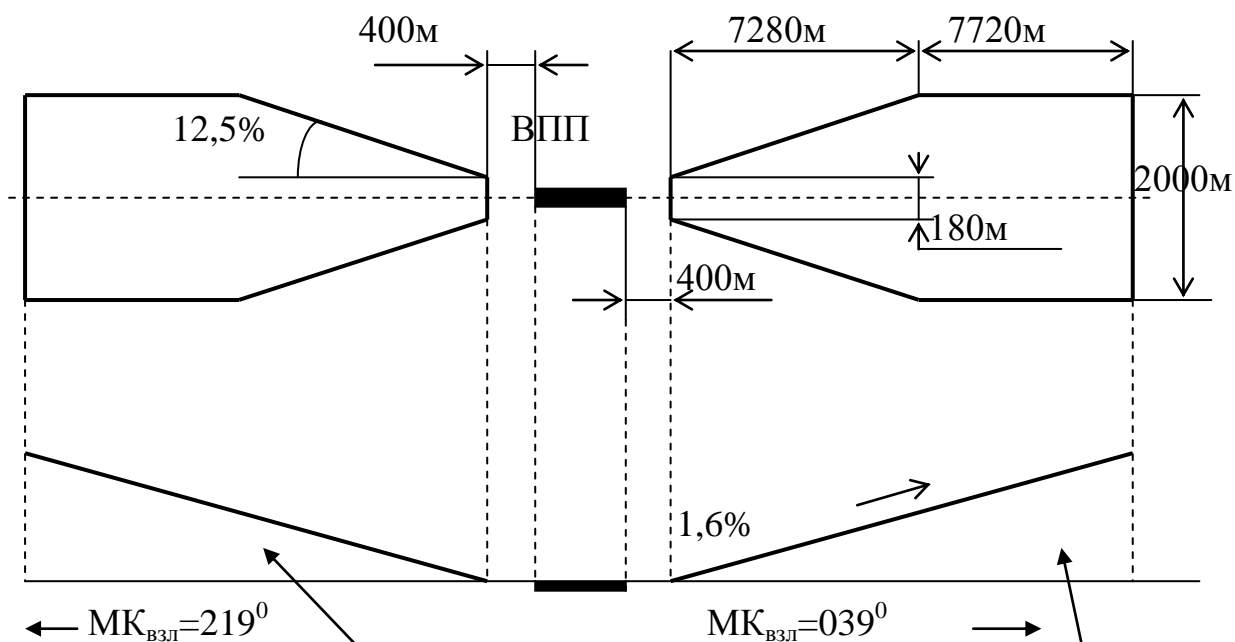
- верхняя граница совпадает с внешней горизонтальной поверхностью и расположена относительно аэродрома на высоте $H_{отн}=150\text{м}$ (абсолютная высота нижней границы $H_{абс}=369\text{м}$);

- наклон конической поверхности измеряется в вертикальной плоскости, перпендикулярной к внутренней горизонтальной поверхности, и составляет 5%;



Конкретное значение разрешенной высоты объекта, попадающего в коническую поверхность ограничения, определяется в каждом случае при согласовании строительства.

поверхность взлета – наклонная поверхность, примыкающая к концу летной полосы (или свободной зоны) в направлении взлета:



Определение максимально разрешенной высоты объектов, попадающих в зону ограничительной поверхности взлета, производится по формуле:

$$H = -0,016X_{п} + 179,0м,$$

(для МК_{пос}=219°)
 где: $X_{п}$ - значение координаты X препятствия (объекта)

$$H = -0,016X_{п} + 174,72м,$$

(для МК_{пос}=039°)
 где: $X_{п}$ - значение координаты X препятствия (объекта)

Конкретное значение разрешенной высоты объекта, попадающего в поверхность взлета, определяется в каждом случае при согласовании строительства.

поверхность захода на посадку - наклонная плоскость или сочетание плоскостей, расположенных перед порогом ВПП.

Поверхность захода на посадку имеет:

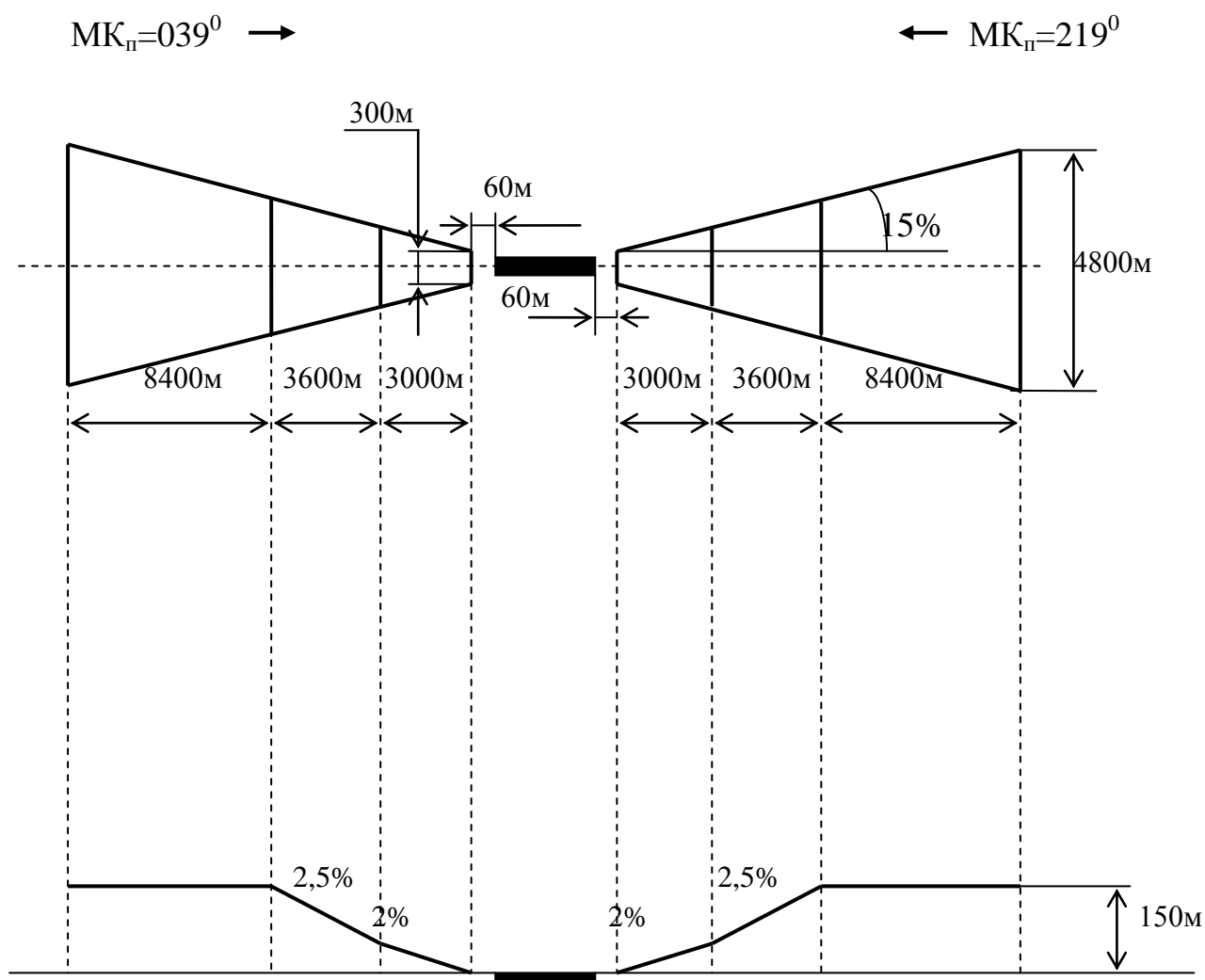
нижнюю границу длиной 300м, расположенную горизонтально на расстоянии 60м перед порогом ВПП, перпендикулярно и симметрично осевой линии ВПП;

две боковые границы, начинающиеся от концов нижней границы и равномерно расходящиеся под углом 15% к продолжению осевой линии ВПП;

верхнюю границу длиной 4800м, параллельную нижней границе.

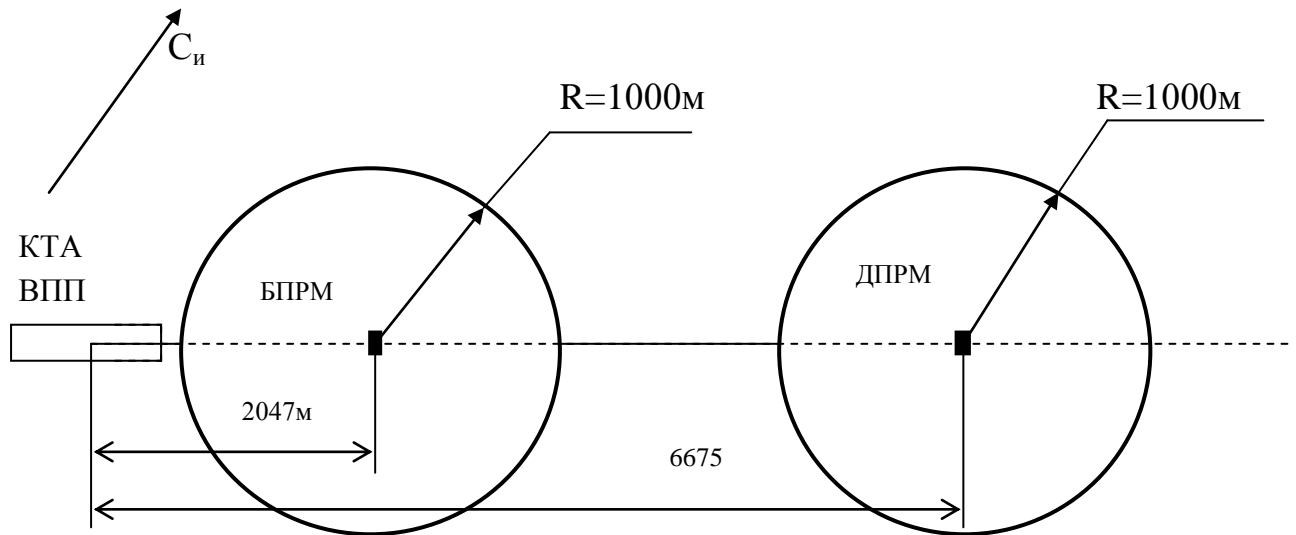
Высота нижней границы поверхности захода на посадку соответствует высоте средней точки порога ВПП.

Наклон поверхности захода на посадку измеряется в вертикальной плоскости, содержащей осевую линию ВПП.

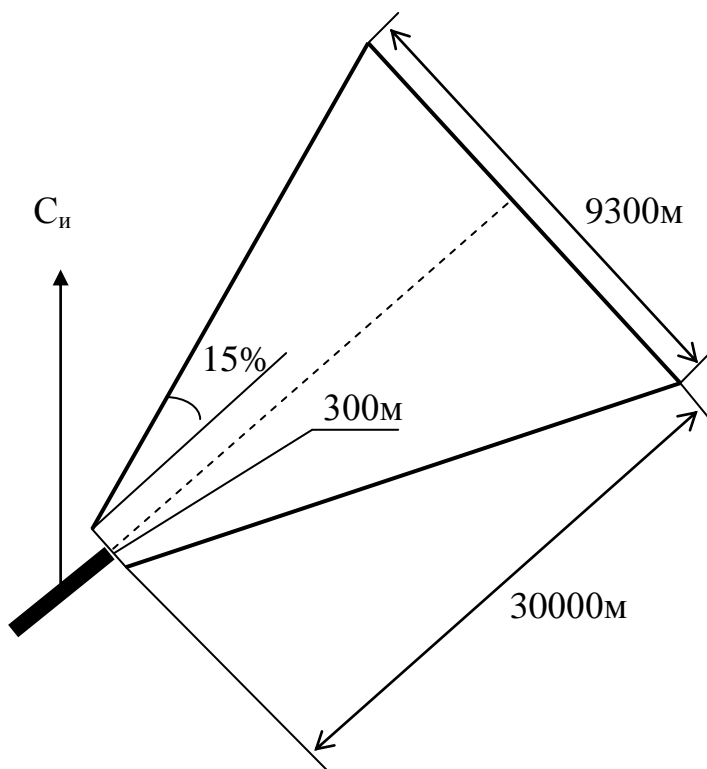
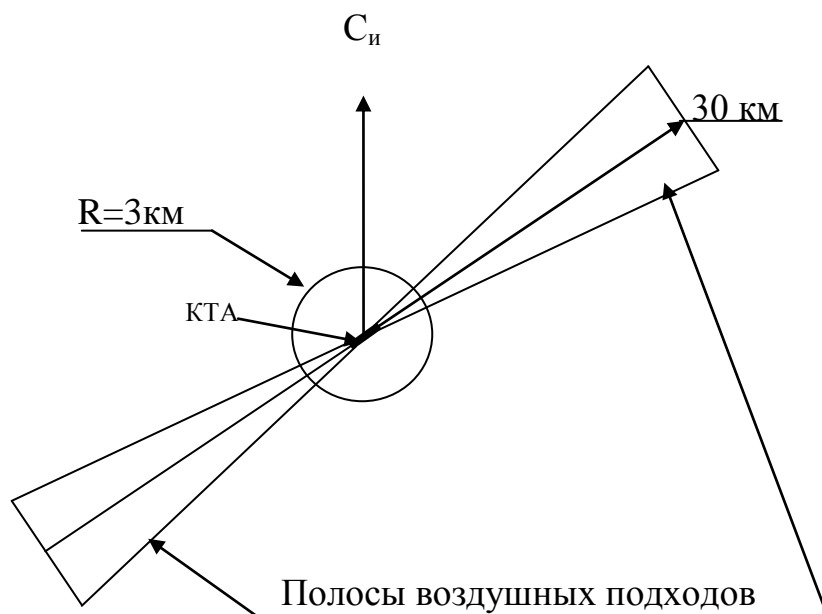


Конкретное значение разрешенной высоты объекта, попадающего в поверхность захода на посадку, определяется в каждом случае при согласовании строительства.

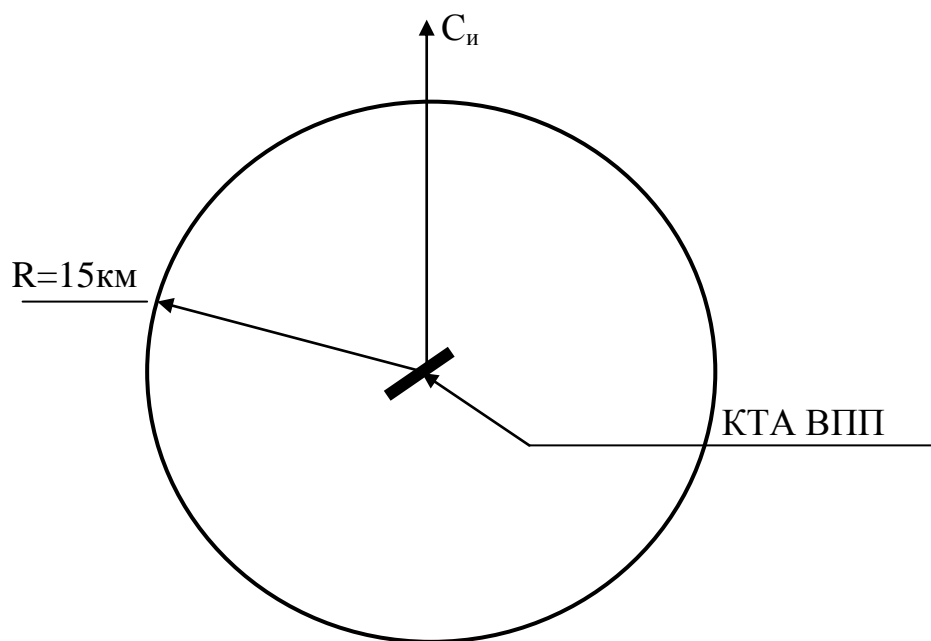
- ❖ **4 подзона** - выделяется в границах круга радиусом 1000м от точек, расположенных на продолжении оси ВПП на расстоянии 6675м для объекта «ДПРМ» и на расстоянии 2047м для объекта «БПРМ» от контрольной точки аэродрома;



- ❖ **5 подзона** – выделяется на удалении до 30 км от торца взлетно-посадочной полосы аэродрома в границах полос воздушных подходов:



❖ **6 подзона** - выделяется в границах круга радиусом 15 км от контрольной точки аэродрома:



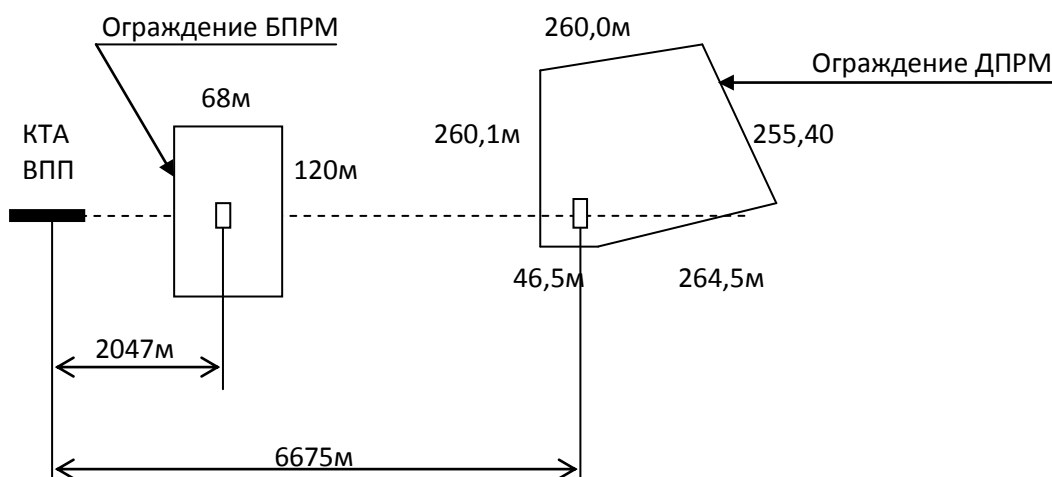
г) обоснования предлагаемых границ приаэродромной территории и выделяемых на ней подзон, включая соответствующие расчеты рассеивания загрязнения атмосферного воздуха, физического воздействия на атмосферный воздух и оценку риска для здоровья человека

Обоснования предлагаемых границ приаэродромной территории и выделяемых на ней подзон, включая соответствующие расчеты рассеивания загрязнения атмосферного воздуха, физического воздействия на атмосферный воздух и оценку риска для здоровья человека приведены в **ПРОЕКТЕ** расчетной санитарно-защитной зоны аэропорта гражданской авиации ОАО «Аэропорт Старый Оскол» и зон ограничения жилой застройки в его окрестностях Белгородская область, г. Старый Оскол, ул. Летная, 1 в двух томах, том 1 – стр.1-157, том 2 – стр. 158- 400, выполненном ООО «Система», г.Белгород;

а также в отчете «Оценка риска для здоровья человека от выбросов загрязняющих веществ в атмосферный воздух и воздействии физических факторов аэропорта Старый Оскол», выполненном ФГБНУ «Научно-исследовательский институт медицины труда имени академика Н.Ф.Измерова».

❖ 7 подзона – выделяется:

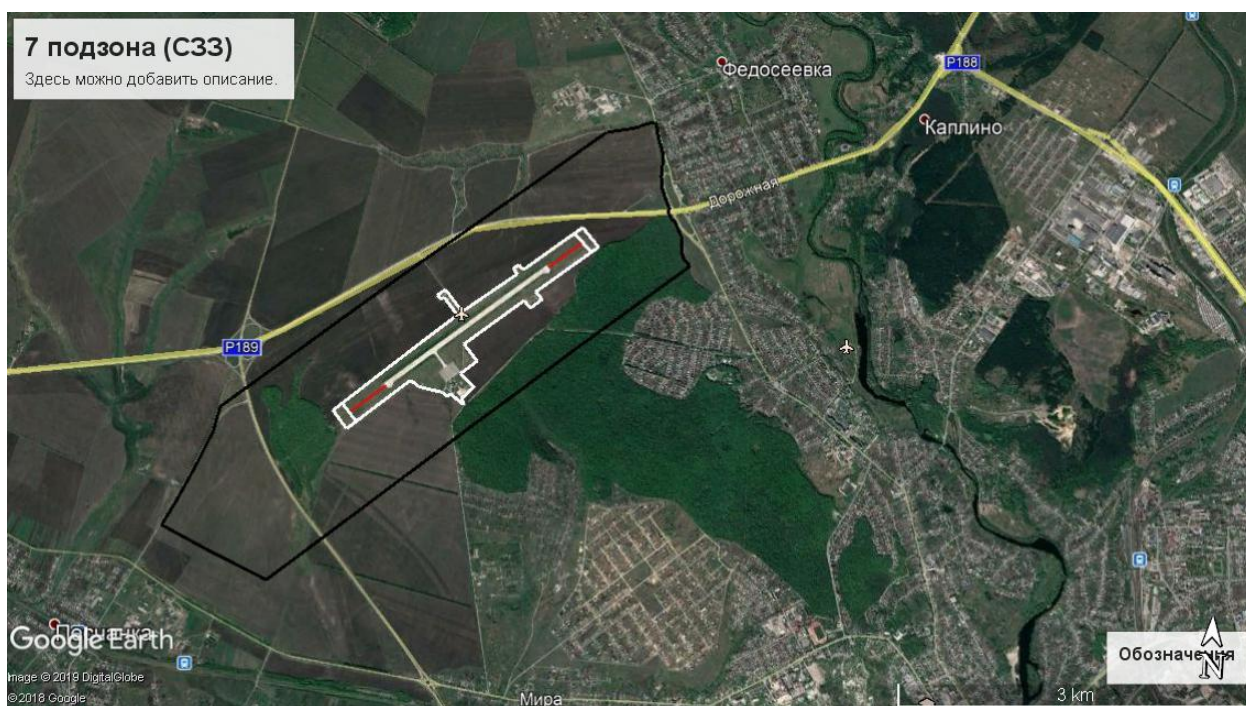
1. в части электромагнитного воздействия - в границах ограждения объекта «БПРМ» и в границах ограждения объекта «ДПРМ»;



ограничения: за пределами ограждения ограничения отсутствуют

2. в части концентрации загрязняющих веществ в атмосферном воздухе и шумового воздействия - в границах санитарно-защитной зоны аэродрома;

✓ земельный участок - замкнутый ломаный контур, вытянутый вдоль ИВПП, представленный на схеме расположения характерных точек и (их координаты) СЗЗ ОАО «Аэропорт Старый Оскол»:



К основной деятельности аэропорта отнесены технологические процессы, связанные с выполнением взлетно-посадочных операций воздушными судами, запуском вспомогательной силовой установки воздушного судна и заправки воздушного судна топливом.

Взлеты воздушных судов с ИВПП производятся по двум направлениям:
северо-восточная трасса — в направлении населенных пунктов с. Федосеевка и с. Каплино: прямо и с разворотом на северо-запад;
юго-западная трасса — в направлении населенного пункта с. Песчанка: прямо и с разворотом на северо-запад.

Посадки воздушных судов осуществляются по этим же трассам.

Воздушные суда на территории аэропорта выполняют стандартный взлетно-посадочный цикл, который включает в себя следующие операции:

руление на малом газе - перемещение воздушного судна по рулежной дорожке и взлетно-посадочной полосе перед взлетом и после посадки;

взлет и набор высоты с момента запуска двигателей до набора воздушным судном высоты 900 м;

заход на посадку с момента снижения с высоты 900 м до полной остановки двигателей.

Наземное обслуживание воздушного судна в порядке подготовки к полетам осуществляется во время стоянки на перроне аэродрома, при этом выполняется запуск вспомогательной установки воздушного судна и производится заправка воздушного судна авиатопливом из топливозаправщика на автомобильном ходу. Для запуска вспомогательной силовой установки используется аэродромный передвижной агрегат АПА-50М на автомобильном ходу.

Для приема, преобразования напряжения в сети и распределения электроэнергии в системах электроснабжения аэропорта используются собственные трансформаторные подстанции: ТП-1,2,3,4,5. В трансформаторных подстанциях установлены масляные трансформаторы различной мощности. Долив трансформаторного масла в трансформаторы производится 1 раз в год.

На территории аэропорта предусмотрено резервное обеспечение электроэнергией светосигнального оборудования, для чего используется дизель-генератор. Дизель-генератор оборудован дымовой трубой, через которую в атмосферный воздух выбрасываются вредные загрязняющие вещества, образующиеся в процессе его работы. Средства сокращения выбросов при резервном обеспечении электроэнергией не предусмотрены, поэтому образующиеся вредные вещества выбрасываются в атмосферный воздух в полном объеме.

Хранение автотранспорта и спецтехники предприятия осуществляется в гараже и на открытой автостоянке. При техническом обслуживании и ремонте оборудования, автотранспорта и спецтехники предприятия осуществляются следующие виды работ:

- сварочные работы на открытой площадке у гаража (ручная дуговая сварка с использованием электродов марки МР-3):

- газовая резка металлов на открытой площадке у гаража (с использованием газового резака, разрезаемый металл – сталь углеродистая толщиной не более 10мм);

- покрасочные работы на открытой площадке у гаража (метод окраски – пневматическое распыление);

- механическая обработка металлов на заточном станке в гараже (заточной станок с диаметром абразивного круга 200мм).

Прочие работы по техобслуживанию и ремонту оборудования, автотранспорта и спецтехники (деревообработка, зарядка аккумуляторов, заправка топливом, мойка автотранспорта и спецтехники, вулканизация и ремонт шин и т.п.) на территории предприятия не производятся.

Образующиеся сточные воды поступают в выгребы на территории предприятия с последующим вывозом специализированным спецтранспортом согласно заключенным договорам.

Проектом расчетной (предварительной) санитарно-защитной зоны (СЗЗ) аэропорта гражданской авиации ОАО «Аэропорт Старый Оскол» и зон ограничения жилой застройки в его окрестностях предусматривалось установление санитарно-защитной зоны для рассматриваемого объекта следующим образом: объединенная СЗЗ для основной промтерритории и промтерритории БПРМ и СЗЗ для промтерритории ДПРМ.

Объединенная СЗЗ для основной промтерритории и промтерритории БПРМ:

- с северо-запада указанная граница СЗЗ представляет собой прямую линию, параллельную границе основной промтерритории аэропорта, которая проходит на расстоянии 560,0м от нее;
- с северо-востока указанная граница СЗЗ представляет собой ломаную линию, которая проходит по границе ближайшей жилой застройки (с. Федосеевка), на расстоянии от 960,0м до 1400,0м между указанной линией жилой застройки и границей основной территории. Удаление границы СЗЗ с северо-востока от основной промтерритории по осям северо-восточной и юго-западной трасс полетов воздушных судов составляет 1000м и по 80м на северо-запад и юго-восток (в обе стороны от оси ВПП). Ближайшая жилая застройка (с. Федосеевка и с. Каплино), расположенная на востоке и юго-востоке относительно территории аэропорта на расстоянии менее 1000м (от 700 до 960м), находится в стороне от трасс полетов воздушных судов и согласно проведенным в составе проекта расчетам, превышения предельно допустимых значений (ПДК и ПДУ) на границе указанных жилых зон отсутствуют. С северо-востока относительно края ВВП, внутри границы (контура) предлагаемой к утверждению границы СЗЗ, расположена территория БПРМ, при этом расстояние от территории БПРМ до ближайшей границы жилой застройки (с. Федосеевка) составляет 240,0м;
- с юго-востока граница предлагаемой к установлению СЗЗ основной территории аэропорта, включая БПРМ, проходит параллельно границе основной территории аэропорта на расстоянии 680,0м от нее, за исключением участка основной территории (хозяйственная часть промтерритории аэропорта), где предлагаемая к установлению граница СЗЗ удалена от основной территории на расстояние 240,0м;

- с юго-запада граница СЗЗ основной территории аэропорта, включая БПРМ, проходит по границе жилой застройки (с. Песчанка) параллельно основной территории аэропорта на расстоянии 2100,0м от нее.

СЗЗ для промышленной территории ДПРМ расположена на расстоянии 100 м от территории ДПРМ по всем направлениям.

В границах СЗЗ основной территории и БПРМ, СЗЗ ДПРМ - территории с нормируемыми показателями среды обитания (жилая застройка, объекты образовательного и медицинского назначения, спортивные сооружения открытого типа, организации отдыха детей и их оздоровления, зоны рекреационного назначения и ведения дачного хозяйства и садоводства) отсутствуют. Отсутствие территорий с нормируемыми показателями среды обитания аэродрома подтверждено сведениями, опубликованными на официальном сайте Муниципального района «Старооскольский район» Белгородской области и сведениями из Публичной карты Росреестра.

Проектом Решения предусмотрено: в связи с тем, что за границами, предлагаемой к установлению санитарно-защитной зоны, отсутствуют превышения гигиенических нормативов атмосферного воздуха (ПДК) по всем выбрасываемым источниками загрязнения атмосферы предприятия загрязняющим веществам, превышения уровней звука (ПДУ), создаваемого источниками шума предприятия, по всем нормируемым звуковым частотам, а также превышения ПДУ ЭМП, создаваемых оборудованием БПРМ и ДПРМ возможно установление седьмой подзоны аэродрома по границам ранее предлагаемой к установлению СЗЗ.